

РОССИЙСКАЯ ФЕДЕРАЦИЯ СТАВРОПОЛЬСКИЙ КРАЙ

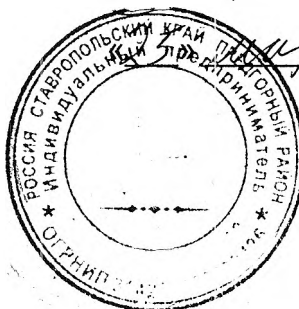
УТВЕРЖДАЮ

глава крестьянского (фермерского)
хозяйства

(подпись)

(расшифровка подписи)

2016 г.



БИЗНЕС-ПЛАН

ПО СОЗДАНИЮ И РАЗВИТИЮ КРЕСТЬЯНСКОГО (ФЕРМЕРСКОГО) ХОЗЯЙСТВА

**РАЗВИТИЕ ФЕРМЕРСКОГО ХОЗЯЙСТВА ПО
РАЗВЕДЕНИЮ КРУПНОГО РОГАТОГО СКОТА
МЯСНОГО НАПРАВЛЕНИЯ**

с. Новоблагодарное, 2016

Оглавление



Введение	3
Информация о крестьянском (фермерском) хозяйстве	4
Резюме бизнес-плана	6
Описание производимой крестьянским (фермерским) хозяйством продукции ..	7
Маркетинг и сбыт производимой продукции	10
Производственный план	14
Финансовый план	22
Оценка эффективности проекта и рисков его реализации	25

Введение

На рассмотрение конкурсной комиссии по отбору участников реализации мероприятий ведомственной целевой программы «Поддержка начинающих фермеров в Ставропольском крае на 2015 – 2017 годы» предлагается бизнес – план ИП Главы КФХ _____, предусматривающий создание животноводческой фермы мясного направления продуктивности. В хозяйстве планируется производство мяса КРС и реализация его в убойном весе.

Настоящий бизнес-план подготовлен с целью предоставления комплексной информации о проекте, основных участниках, финансовых прогнозах проекта и иной существенной информации. Продолжительность расчетного периода (горизонт расчета) – 60 месяцев.

Концепция проекта предусматривает создание фермы по производству и реализации животноводческой продукции. Основным видом деятельности хозяйства является разведение крупного рогатого скота (симментальской породы и других пород мясного направления), для получения мяса в Предгорном районе. Предполагается создание технологической цепочки от выращивания животных и до производства говядины, с последующей реализацией на местных рынках и в торговой сети магазинов Ставропольского края. В результате реализации проекта, фермерское хозяйство будет способно производить от 9 000 кг мяса говядины в год (в 2017 году) в убойном весе. В 2021 году хозяйство увеличит объемы производства в 2 раза.

Период окупаемости проекта 49 месяцев.

Общая стоимость проекта 1 660 тыс. руб. в том числе 1 494 тыс. руб. за счет гранта, предоставленного из средств федерального бюджета и бюджета Ставропольского края начинающим субъектам малого предпринимательства и 166 тыс. руб. за счет собственных средств. Данный вид деятельности не лицензируется.

Основные параметры проекта

Направление	Разведение КРС мясного направления
Порода КРС	Симментальская
Поставщик поголовья животных	Место приобретения животных: с/х товаропроизводители Ставропольского края (КФХ, племязаводы и с/х организации).
Количество голов на старте проекта	32
Возраст поголовья на старте	5 мес.
Пол	Бычки (нетели)
Возраст реализации (забоя) животного	18 мес.
Средний живой вес 1 головы перед забоем	500 кг.
Убойный выход мяса, кг	300 кг.
Основной продукт проекта	Говядина

Основные результаты реализации проекта – реализация населению высококачественного мяса объемом от 9 000 кг мяса говядины в год в убойном весе (в 2017 году, в последующих годах с минимальным приростом в 15%), создание 2 дополнительных рабочих мест. Проект имеет социальную и экономическую направленность - развитие животноводства мясного направления продуктивности в Предгорном районе.

2. Информация о крестьянском (фермерском) хозяйстве

Таблица - Информация о КФХ

Инициатор проекта	Индивидуальный предприниматель глава крестьянского (фермерского) хозяйства
Юридический (почтовый) адрес	357362, Ставропольский край,
Организационно-правовая форма	Индивидуальный предприниматель глава крестьянского (фермерского) хозяйства
Дата регистрации	24.09.2014
ОГРНИП	
Наименование органа, зарегистрировавшего крестьянское (фермерское) хозяйство	Межрайонная инспекция Федеральной налоговой службы
Место государственной регистрации крестьянского (фермерского) хозяйства	, Ставропольский край,
ИНН	261800779342

фамилия, имя, отчество инициатора проекта:

почтовый адрес: 357362, Ставропольский край,

1.

номер телефона

коды по ОКВЭД согласно Выписке из единого государственного реестра индивидуальных предпринимателей:

Наличие собственных ресурсов

Земельные участки и производственные помещения	
в аренде 49 лет	Земельный участок земли с/х назначения – 220000 м ²
в собственности	Сарай для сена - 70 м ²
	Сарай для фуража – 40 м ²
	Сарай для животных – 260 м ²
	Навес – 2 шт., площадь – 250 м ²
Сельскохозяйственная техника и оборудование	
нет	
Сельскохозяйственные животные	
Бычки октябрь 2015 г.	9
Бычки декабрь 2015 г.	2

Ярки 2015 г.	16
Баран 2014 г.	1
Баранчики 2016 г.	6
Численность работников в настоящее время	
	0 человек

Средняя численность работников за период, прошедший со дня государственной регистрации крестьянского (фермерского) хозяйства: 0 человек.

Выручка от реализации товаров (работ, услуг) за период, прошедший со дня регистрации крестьянского (фермерского) хозяйства, 0 рублей.

Балансовая стоимость основных фондов за период, прошедший со дня государственной регистрации крестьянского (фермерского) хозяйства, 0 рублей

Краткая характеристика главы крестьянского (фермерского) хозяйства

Родился _____ года в деревне _____, _____
 _____ Русский. В _____ году окончил _____ После школы
 работал в совхозе элитного картофелеводства имени _____
 _____ в качестве рабочего в полеводческой бригаде. С 06
 _____ г. года _____ з рядах Советской Армии. После воинской службы
 переехал в Россию в с. _____ де с
 _____ был принят на работу в колхоз «Дружба» _____ в
 члены колхозной строительной бригады рабочим. _____ марта _____ года утвержден
 механизатором строительной бригады. _____ года исключен из членов колхоза по
 собственному желанию. В октябре месяце _____ года принят временно плотником бетонщиком
 ремонтно-строительного участка на _____ ставропольского края. С
 _____ года по _____ года работал битумоваром в _____
 Далее работал в Государственном производственном предприятии «Кавмиводоканал»
 рабочим ремонтно-строительного цеха рабочим с _____ по _____ г. _____
 года по _____ года работал водителем автомобиля в МУЗ «_____»
 С _____ года по _____ работал _____ в _____ в _____
 _____». В феврале месяце _____ года обратился в местную
 администрацию по вопросу выделения земли сельскохозяйственного назначения для
 организации крестьянского фермерского хозяйства. В сентябре месяце _____ года
 зарегистрировался в качестве крестьянского фермерского хозяйства и являюсь его главой. В
 декабре месяце 2014 года заключил договор о предоставлении в аренду на _____ лет земли
 сельскохозяйственного назначения для разведения крупного рогатого скота и овцеводства.
 Последний год занимаюсь строительством помещений для разведения крупного рогатого
 скота и овцеводства. В феврале месяце закупил 11 бычков, 16 ярок и 1 барана. Также
 получил в аренду землю для ИЖС, находящуюся рядом с землей, взятой в аренду для

правлять на реализацию в убойном весе на объекты по переработке сельскохозяйственной животноводческой продукции, расположенные в Ставропольском крае.

В результате реализации проекта, общая производительность фермы составит от 9 000 кг мяса говядины в год в убойном весе (в 2017 году, в последующих годах с минимальным приростом в 15%). Данное производство является перспективным видом деятельности, так как дает возможность производить востребованную местными покупателями качественную и экологически чистую продукцию.

Особенностями и преимуществами настоящего проекта в соответствии с оставленными целями и задачами, являются:

- Наличие собственной кормовой базы;
- Наличие заключенных договоров с оптовыми покупателями;
- Разработана технология содержания и кормления приобретаемого поголовья;
- Принадлежность проекта к приоритетным направлениям государственной поддержки начинающих фермеров

Полная стоимость реализации проекта, ожидаемые источники денежных средств

Общий объем инвестиционных затрат, необходимый для реализации проекта составляет 1 660 000 рублей. Для финансирования данного проекта планируется задействовать собственные и бюджетные средства в следующем соотношении:

- привлечение гранта за счет средств бюджета Ставропольского края в размере 1 494 000 руб.
- привлечение собственных средств на общую сумму 166 000 руб.

Срок реализации проекта: 60 месяцев

Срок окупаемости проекта: 49 месяцев

Ожидаемая прибыль: 3 385 346,2 руб.

4. Описание производимой крестьянским (фермерским) хозяйством продукции

Производимая продукция. Общая характеристика поголовья

После запуска проекта предполагается производство мяса крупного рогатого скота. Продукция проекта соответствует следующим требованиям ГОСТ, ТУ и международным стандартам.

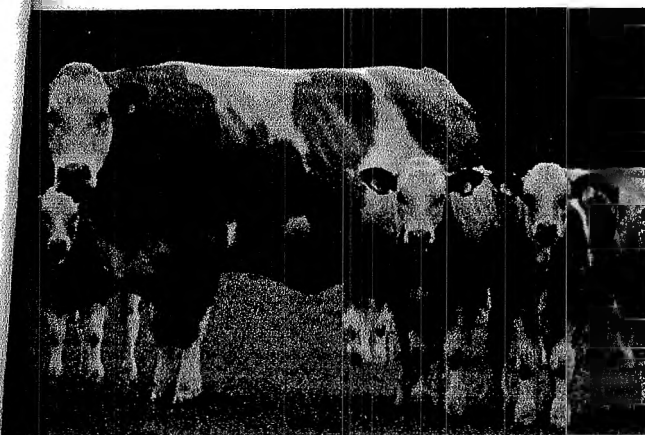
Ассортимент продукции КФХ

наименование	ед. изм.	нач. продаж
Бычки на откорме (в убойном весе)	кг	01.06.17

Вкратце, приведем описание выбранного поголовья для реализации проекта:

По проекту планируется разведение КРС симментальской породы. Эта порода коров является часто разводимой пород мясного направления продуктивности в России.

Симментальская порода КРС



Симментальская порода коров была выведена в Швейцарии и является одной из самых старых в мире. Симментальский скот относится к комбинированному направлению продуктивности. Имеется предположение, что симментальская порода ведет свое начало от животных, которые были получены в результате скрещивания

иного тура с торфяниковым скотом свайных построек.

Характерные черты представителей породы:

- крепкая конституция;
- ноги средней высоты, достаточно мощные, чтобы выдержать огромный вес туши;
- шея средней длины, иногда обвисшая;
- голова крупная;
- рога небольшие, загнутые вперед;
- грудь широкая, имеет достаточную глубину;
- спина ровная, под упругой лоснящейся, при условии хорошего кормления, кожей, хорошо видны мускулы;
- живот круглый, достаточно большой;
- хвост животного длинный с большой толстой кисточкой на конце (в некоторых случаях длина хвоста может превышать высоту коровы в крестце, потому владельцам приходится заплетать его либо регулярно подрезать).

Высота в холке некоторых животных достигает 1.5-1.8 метра, быки могут быть намного крупнее, потому для ухода за ними необходимо одновременно несколько человек.

У большинства чистокровных симменталов вымя большое, чашеобразное либо круглое, в задней его части имеется большой запас. При наполнении вымени молоком оно может настолько увеличиться, что корове станет неудобно ходить.

В прошлом порода носила название бернской. Из Швейцарии скот симментальской породы вывозили в разные страны. В настоящее время среди этой породы встречается скот двух направлений: мясного и молочно - мясного. У нас в стране наибольшее распространение получил молочно - мясной скот симментальской породы.

Основной окрас скота - палево - пестрый, палевый, красно - пестрый и красный с белой головой. У чистопородного скота носовое зеркало, язык, зев и веки светло - розового цвета.

Обычно коровы крупные, высота в холке достигает 135 - 140 см. У них пропорциональное сложение с крепким костяком. У скота большая голова, широкая в лобной части. Шея средней длины. Грудь широкая и глубокая, у быков - развитый подгрудок.

Спина широкая. Задняя часть туловища - широкая и длинная, с иногда приподнятым местом. У скота крепкий костяк с хорошо развитой мускулатурой. Конечности правильно поставлены. Вымя округлой формы с большим запасом и нежным волосом. Соски большие, конической или цилиндрической формы.

Недостатками телосложения являются неправильная постановка задних ног, слабое развитие передних долей вымени, провислость спины и недостаточное развитие груди в ширину.

Средняя молочность симментальских коров составляет 3000 - 3500 кг с жирностью 3,7 - 3,9% и содержанием белка - 3,3 - 3,5%.

Живая масса коров - 550 - 650 кг, быков - 900 - 1200 кг. Телята рождаются весом в 36-45 кг. В годовалом возрасте они весят 250 - 300 кг, а в 18 месяцев достигают живой массы 360 - 400 кг.

В скоте этой породы хорошо сочетаются молочная и мясная продуктивность. При интенсивном выращивании и откорме бычки к 15 - 18 - месячному возрасту весят 450 - 500 кг. Убойный выход у молодняка - 55 - 60%.

В России симментальскую породу разводят в тридцати регионах.

Достоинства симментальской породы:

- Хорошая акклиматизация, выносливость;
- Устойчивость к некоторым заболеваниям;
- Высококачественное мясо;
- Неприхотливость в кормлении.

Говядина – это незаменимый энергетический источник для человека, больше всего соответствующий потребностям организма по структуре, химическому составу и свойствам. По научным расчетам норм питания, потребление мяса должно составлять 90 кг. в год на душу населения, но реально едва ли доходит до 65 кг.

Говядина содержит большое количество питательных и минеральных веществ, таких как железо и цинк. Она содержит в небольших количествах такие питательные вещества как кальций, витамин С, фолат. Также говядина изобилует важнейшими минеральными веществами: йод, цинк, селен, хром, магний, кремний, фторид, необходимые человеку для нормальной жизнедеятельности. Содержащиеся в мясе белки, полезные для детей и спортсменов, и аминокислоты полностью усваиваются организмом. Вкусная говядина в профилактических целях применяется для обновления клеток сосудов, суставов и кожи.

На пищевые достоинства говядины оказывают влияние жировые отложения. Во время роста молодых животных и на начальных этапах откорма жир откладывается на внутренних органах и между отдельными мышцами, а затем в подкожной клетчатке, и, наконец, в мышечной ткани. Животные казахской белоголовой породы выгодно отличаются от молочных и молочно-мясных пород по характеру депонирования жира. Они относительно больше

ладывают межмышечного и внутримышечного жира, и при интенсивном откорме еще с этого возраста у них формируется мраморность мяса, улучшается его качество.

Таким образом, молодняк казахской белоголовой породы после соответствующего откорма или откорма по качеству мясной продукции отвечает современным требованиям. При выборе способа подготовки к убою следует исходить из природно-хозяйственных условий и обеспеченности кормовыми ресурсами при наиболее полном использовании дешевого пастбищного корма. Хозяйственно-полезные качества породы свидетельствуют о больших резервах дальнейшего увеличения производства высококачественной говядины.

Технология выращивания КРС мясных пород

Уровень эффективности специализированного мясного скотоводства определяют селекционные, технологические, ветеринарно-санитарные и организационные факторы.

Эффективность специализированного мясного скотоводства в значительной степени зависит от породы. Основные критерии в выборе породы - продуктивность животных, цели производства, приспособленность их к условиям региона, характер кормовой базы и технология содержания.

Система содержания и кормления животных

Для скота мясного направления наиболее дешевое беспривязное содержание: зимой в помещениях на глубокой подстилке и на пастбищах - летом. В разных помещениях или секциях формируют такие группы: коровы с телятами на подсосе; сухостойные коровы; нетели за 5-6 месяцев до отела; ремонтные телки случного возраста и в первые 3-4 месяца теленности; бычки для племпродажи; бычки на откорме; коровы и телки на откорме.

Кормление мясного скота должно быть нормировано и сбалансировано по основным питательным веществам, что обеспечивало бы получение максимальной продуктивности при невысоких затратах кормов на единицу привеса.

Для того чтобы добиться запланированного уровня продуктивности, в проекте заложены все необходимые составляющие - поголовье, современная технология содержания и кормления, интенсивная стратегия выращивания молодняка.

Сравнительный анализ современного состояния и перспектив развития отрасли (КРС МЯСО)

Мясное скотоводство одно из активно развивающихся направлений животноводства в Ставропольском крае.

В 2015 году, в России, потребление мяса в расчёте на душу населения составило 75 кг, что соответствует рекомендуемой, так называемой, рациональной норме. Доля потребления мяса собственного производства увеличилась с 67% до 83%.

И в этом году, несмотря на имеющиеся сложности, у животноводства неплохие перспективы. В плане импортозамещения уже есть определённые успехи.

Россия, безусловно, способна не только себя кормить, но и осуществлять экспорт. На конец декабря 2015г. поголовье крупного рогатого скота в хозяйствах всех сельхозпроизводителей, по расчетам, составляло 19,0 млн.голов (на 1,6% меньше по

менский	13412	11620	87	6392	5777	90
ксандровский	10605	13014	123	6855	8466	124
годарненский	10065	9176	91	4969	4595	92
енновский	12631	12696	101	6145	5943	97
атовский	25367	25742	101	13210	13709	104
оский	15254	15398	101	8443	8500	101
воселицкий	8644	8360	97	4314	3825	93
тровский	13182	11863	90	6656	6200	93
ветский	12970	13326	103	4615	4577	99
тепновский	6127	5549	91	3985	3650	92
ндроповский	16766	16710	100	8112	7835	97
рачевский	10719	9399	88	5614	5003	89
зобильненский	11277	11205	99	5897	5879	100
очубеевский	18934	18712	99	8907	8597	97
расногвардейский	8387	7974	95	4076	3850	94
новоалександровский	13318	14027	105	5913	6169	104
руновский	10812	10480	97	4258	3982	94
шпаковский	23474	21201	90	9632	9782	102
Георгиевский	7682	7662	100	3710	3690	99
Минераловодский	6515	6289	97	3870	3672	95
Кировский	7103	6014	85	2299	1621	71
Предгорный	12671	12766	101	6800	7059	104

На конец 2015 года производство (реализация) мяса скота и птицы на убой в живом весе во всех категориях хозяйств составило – 34,2 тыс. тонн, в том числе в сельскохозяйственных организациях – 22,3 тыс. тонн, что на 9,6 % и 19 % соответственно выше показателя уровня соответствующего периода прошлого года.

Численность крупного рогатого скота в сельскохозяйственных организациях и крестьянских (фермерских) хозяйствах составила 150,4 тыс.голов, в том числе коров мясных 31,4 тыс.голов, что на 13 и 1 процентов соответственно уменьшилось в сравнении с уровнем 2014 года.

По оперативным данным, за 2015 год произведено (реализовано) в живом весе мяса 418,9 тыс.тонн, что на 5% выше по сравнению с предыдущим периодом. Говядины реализовано 62,2 тыс.тонн, что на 6% ниже, чем в 2014 году за аналогичный период.

По данным органов статистики, по итогам 2015 года Ставрополье занимает второе место в ЮФО и СКФО по производству мяса и 5 – е место по России в целом. Край самообеспечен по мясу на 124% от собственной потребности, за исключением мяса говядины.

Проведенный анализ рынка показывает наличие возможностей по сбыту продукции на рынки федеральных округов, испытывающих потребность в говядине, на рынок Ставропольского края,

В среднесрочной перспективе ожидается, что рынок будет демонстрировать плавный рост, как в общероссийском масштабе, так и региональном. Развитие мясного животноводства (КРС) является значимым видом производства продукции для экономического и социального развития Ставропольского края и всей России.

5. Маркетинг и сбыт производимой продукции

По проекту предусматривается организация сбыта говядины, исходя из биологических особенностей выбранной породы и с учетом спрогнозированного спроса на продукцию: 1) потенциальная емкость районного рынка; 2) предварительные договоренности с потенциальными покупателями.

Рынком сбыта будет являться Предгорный район. Основным целевым сегментом является население со средним достатком (рынки, магазины). Также предполагается наладить бизнес-контакты и с другими районами края. С учетом полученных данных, был рассчитан ежегодный объем продаж в разрезе производимой продукции:

Объемы производства и сбыта продукции (кг.)

Продукт/Вариант	Ед. изм.	6-12.2016	2017 год	2018 год	2019 год	2020 год	2021 год
Бычки на откорме (говядина)	кг	0,00	9 000,00	10 350,00	11 900,00	14 285,00	17 150,00

Поступления от продаж (руб.)

Строка	6-12.2016	2017 год	2018 год	2019 год	2020 год	1-5.2021
Бычки на откорме (говядина)	0	1 800 000	2 070 000	2 380 000	2 857 000	3 430 000
ИТОГО	0	1 800 000	2 070 000	2 380 000	2 857 000	3 430 000

Фермером заключён ряд договоров на реализацию мяса КРС в убойном весе с несколькими контрагентами.

Одним из наиболее существенных факторов, определяющих эффективность деятельности фермерского хозяйства, является ценовая политика на товарных рынках. Цены обеспечивают предпринимателю запланированную прибыль, конкурентоспособность продукции, спрос на нее. Через цены реализуются конечные коммерческие цели,

определяется эффективность деятельности всех звеньев производственно-сбытовой структуры фермерского хозяйства.

При реализации продукции, производимой в рамках данного проекта, хозяйство планирует использовать стратегию ценового прорыва, которая состоит в установлении относительно низких цен на продукцию высокого качества и позволит не только завоевать, но и удерживать потребителей в долгосрочной перспективе, продлит жизненный цикл продукта.

За основу расчета финансовой модели взяты среднерыночные цены на местном рынке:

Цена реализации продукции	
Продукт/Вариант	Цена (руб./кг)
Бычки на откорме (в убойном весе)	200

Указанные цены позволят инициатору проекта успешно конкурировать и обеспечить запланированный объем продаж на первоначальном этапе реализации проекта, а также постепенно завоевывать лояльность потребителей.

Основным и самым эффективным на сегодняшний день инструментом продвижения продукции на целевом рынке в Ставропольском крае являются «прямые продажи». С помощью данного инструмента глава КФХ нарабатывал постоянную клиентскую базу и не нуждается в агрессивной рекламной компании.

6. Производственный план

Уровень эффективности специализированного мясного скотоводства определяют селекционные, технологические, ветеринарно-санитарные и организационные факторы.

Эффективность специализированного мясного скотоводства в значительной степени зависит от породы. Основные критерии в выборе породы - продуктивность животных, цели производства, приспособленность их к условиям региона, характер кормовой базы и технология содержания.

Важную роль имеет организация воспроизводства стада, а так же система содержания и кормления. Суть этого процесса - ежегодное получение теленка от каждой коровы, что является единственной продукцией мясного скота и определяет прибыль отрасли. Уровень воспроизводства, который характеризует показатель выхода здоровых телят (отношение числа отнятого молодняка к числу коров в стаде), зависит от интенсивности использования маточного поголовья, которую обуславливают такие факторы. Выполнение, соблюдение норм, техники воспроизводства стада и кормления приведут к выпуску качественной продукции мясного скотоводства

1. Состояние кормовой базы в хозяйстве, уровень выращивания ремонтного молодняка и кормления маток. От этого зависят плодовитость, продуктивность и жизнеспособность животных.

Сроки случки телок и введения их в основное стадо. Лучше случать телок в более раннем возрасте: животных средних пород - в 15-16, а крупных - в 17-18 месяцев и вводить их в оборот стада, соответственно, в 24-25 и 26-27 месяцев. При этом на эффективность изменения возраст маток влияет меньше, чем их живая масса, которая должна быть не ниже стандарта породы.

3. Способы осеменения коров и сезон отела. В товарных стадах лучше случать маток с гаями. В племенных хозяйствах следует применять искусственное осеменение. Более эффективными являются зимне-весенние отелы, так как при выпасе повышается молочность маток, телята в этот период уже могут потреблять траву, что способствует их интенсивному развитию.

4. Интенсивность выбраковки и продолжительность продуктивного использования коров. Затраты на выращивание первотелки больше, чем в год на корову. Оптимальный объем введения первотелок в стадо около 20 на 100 коров в год при условии, что 20-25% из них будет выбраковано в течение первой лактации.

5. Предупреждение бесплодности. Борьба с яловостью - один из решающих факторов, который способствует снижению себестоимости продукции и обеспечивает стабильную прибыль.

6. Сохранение телят. С этой целью разрабатывают и осуществляют меры по предупреждению аборт, заболеваемости и падежа животных. Ветеринарная служба должна ежегодно разрабатывать план противозпизоотических и зоогигиенических мероприятий; контролировать качество кормов, проведения случной кампании и отелов, кормления и содержания. Осуществление профилактических мероприятий намного дешевле и эффективнее, чем лечение больных животных.

7. Организация производства. Важная предпосылка интенсивного целенаправленного воспроизводства - достоверный учет, умелая организация производства, профессиональное отношение к своему делу всех специалистов и работников фермы и хозяйства, труд которых необходимо стимулировать.

Откорм молодняка является важным фактором интенсификации и экономики мясного скотоводства. После завершения подсосного периода телят отнимают от коровы, взвешивают, проверяют и оценивают по развитию и выраженности мясных форм.

При доращивании молодняка наиболее приемлемым типом кормления в стойловый период является силосно-сенажный, с включением в рацион сена и соломы, летом - зеленых кормов, с дачей небольшого количества концентрированных кормов.

При наличии достаточных площадей пастбищ, эффективной системой доращивания является нагул молодняка. При нагуле формируется хороший «каркас» и молодняк хорошо подготавливается для последующего интенсивного окорма на силосном, сенажном типах кормления, а так же при скормливания зеленых масс с вводом концентратов.

При доращивании среднесуточные привесы должны составлять 650-750 гр. и в конце периода достигать массы 340-360 кг.

После завершения доращивания молодняк переводят на режим интенсивного откорма продолжительностью 120-150 дней, с расчетом получения конечной живой массы 480-500 кг и выше в возрасте 17-21 месяцев. Применяются различные варианты технологий по интенсивности, типам кормления и содержания, продолжительности откорма в соответствии с возможностями хозяйства, качества скота, требований к реализационному скоту.

При интенсивном откорме значительно снижаются затраты кормов на единицу прироста живой массы, что оказывает положительное влияние на экономическую эффективность производства говядины. Производство продукции мясного скота рассчитывают на 1 структурную голову, имевшуюся на начало года. Это комплексный показатель, он учитывает выход, сохранность и массу телят к отъему, структуру стада, интенсивность выращивания, доращивания и откорма, возраст и массу животных при реализации. Так, увеличение производства продукции на голову с 105 до 175 кг в живой массе или на 67%, позволяют снизить затраты кормов на ее получение на 75%, при повышении общего расхода кормов на голову только на 25%.

Кормление мясного скота должно быть нормировано и сбалансировано по основным питательным веществам, что обеспечивало бы получение максимальной продуктивности при невысоких затратах кормов на единицу привеса.

Для того чтобы добиться запланированного уровня продуктивности, в проекте заложены все необходимые составляющие - племенное поголовье, современная технология содержания и кормления, интенсивная стратегия выращивания молодняка.

В весенне-летний период основу рационов для мясных коров составляют зеленые корма, главным образом, пастбищные.

Соотношение кормов в летний период (в % от общей питательности) в рационах животных разных половозрастных групп.

половозрастные группы	летний период	
	зеленые	концентр.
Быки производители	55-65	35-45
Коровы	100	
Нетели	100	
Телки старше 8-ми мес.	85	15
Бычки старше 8-ми мес.	65-70	35-30

В зимний период коровам с телятами до 8-месячного возраста скармливают рационы, содержащие грубых кормов 40-45 %, силоса 35-40 %, концентратов 15-20 %, а сухостойным стельным коровам и нетелям во второй половине стельности соответственно - 55-60, 20-25 и 15-25 % по питательности. Рационы для сухостойных коров составляют с учетом состояния животных с таким расчетом, чтобы их к отелу, упитанность была высокой.

В последние годы в кормлении мясного скота широкое применение стали находить сухие кормосмеси. С учетом физиологической потребности коров можно использовать для них следующий состав кормосмеси (% по массе): солома 50, сено 20, травяная мука 10, кон-

концентраты (ячмень, отходы пшеницы, гороха, нута) 19,5; диаммоний-фосфат 0,1; соль поваренная 0,3; премикс 0,1. В 1 кг этой смеси содержится 0,5 корм. ед., 50 г переваримого протеина, 5 г кальция, 2,8 г. фосфора и 22 мг каротина. Лактирующим 500 кг следует давать 2-14 кг силоса.

Примерный рацион при откорме крупного рогатого скота в зимний период для молодняка 1,5-2 лет (живая масса 350 кг, среднесуточный приросты соответственно по периодам откорма 1000 гр.)

Корма	Период откорма, кг.			Всего кормов за период откорма, ц
	Начало	Середина	Конец	
Силос кукурузный	30,0	25,0	20,0	27,25
Солома пшеничная	3,0	2,0	1,0	2,15
Сено луговое	1,0	1,0	2,0	1,15
Зерновые концентраты	1,3	1,6	1,9	1,71
Соль поваренная, гр.	30,0	30,0	35,0	0,04
Кормовые фосфаты, гр.	50,0	60,0	70,0	0,06

Расчет потребности и запаса кормов произведен с учетом поголовья скота, рационов кормления и объемной массы кормов, при расчете учтены круглогодичный стойловый тип содержания скота (как вариант – с подкормкой молодняка старше 12 месяцев зеленой массой или пасьбой на культурных пастбищах с использованием электропастухов), учтена продуктивность животных, возраст, физиологическое состояние, а также питательная ценность кормов в соответствии с «Примерными годовыми нормами потребности кормов для КРС» (согласно НТП 1 – 99) и международной практикой организации полноценного кормления высокопродуктивного мясного скота и молодняка.

Основные закупки корма и материалов для хозяйственных нужд будут производиться у местных сельхозпроизводителей. Также планируется производить частичные закупки у сельхозпроизводителей Ставропольского края. Близкое расположение поставщиков обеспечивает снижение транспортных расходов по доставке сырья, оперативную доставку необходимых компонентов для выращивания лошадей, снижает транспортные риски, а также значительно снижает себестоимость продукции.

Прямые (переменные) издержки

К прямым (переменным) издержкам относятся такие издержки, величина которых зависит от объема производства мясной продукции. Величина прямых производственных издержек определяется в расчете на единицу продукции (1 кг).

Прямыми издержками по настоящему проекту являются затраты на корма, доля которых, в среднем составляет 13% от выручки. По проекту, себестоимость 1-го кг мяса складывается из следующих издержек:

Наименование корма	кол-во, кг.	стоимость, руб.
Комбикорм	180	1830
Сено	450	1050
Соль	2	100
Концентраты	120	1500
Мел	3	500

Таблица – Структура себестоимости 1 кг мяса по проекту (расход сырья).

№ п/п	Наименование	Количество	Сумма затрат, руб.
1	Комбикорм	2,8	21,3
2	Концентраты	2,1	13,6
3	Сено	1,9	21,3
4	Соль	17,9	4,3
5	Итого переменные расходы (стр.1 + стр.2 + стр.3+ стр. 4)		60,5

Переменные издержки по годам (руб.)

Строка	6-12.2016	2017 год	2018 год	2019 год	2020 год	2021 год
Силос		70 200	93 600	117 000	140 400	163 800
Сено		52 920	70 560	88 200	105 840	123 480
Сопом		900	1 200	1 500	1 800	2 100
Концентрированные корма		38 880	51 840	64 800	77 760	90 720
Минеральные добавки		1 440	1 920	2 400	2 880	3 360
Забой		30 000	40 000	50 000	60 000	70 000
ИТОГО		194 340	259 120	323 900	388 680	453 460

Общие издержки

Общие затраты разделены на три группы в соответствии с международными стандартами бухгалтерского учета.

Таблица - Постоянные издержки

Название	Сумма	Платежи
Управление		
Непредвиденные расходы	3 000,00	Ежемесячно, весь период пр-ва
Связь и коммуникации	1 000,00	Ежемесячно, весь проект
Услуги бухгалтера	600,00	Ежеквартально
Производство		
Электроэнергия	4 200,00	Ежемесячно, весь период пр-ва
Ветобслуживание	3 500,00	Ежеквартально, весь период пр-ва
Закупка бычков (воспроизводство)	4 750 000,00	В течение всего проекта, начиная с 01.07.2017 г. Закупка голов бычков по цене 45 000 руб. Периодичность закупок: один раз в год

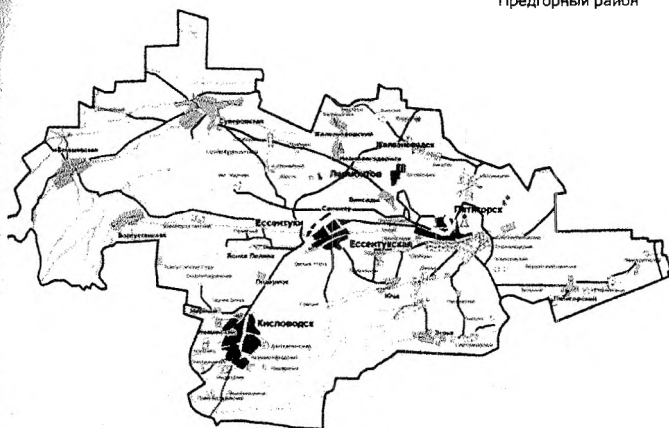
Общие издержки по годам (руб.)

Строка	6-12.2016	2017 год	2018 год	2019 год	2020 год	2021 год
Непредвиденные расходы		21 000	36 000	36 000	36 000	18 000
Электроэнергия		29 400	50 400	50 400	50 400	25 200
Ремонт и обслуживание		10 500	14 000	14 000	14 000	7 000
Связь и коммуникации	7 000	12 000	12 000	12 000	12 000	12 000
Услуги бухгалтера	600	2 400	2 400	2 400	2 400	2 400
Закупка бычков (воспроизводство)		750 000	850 000	950 000	1 050 000	1 150 000
Итого	7 600	825 300	964 800	1 064 800	1 164 800	1 214 600

С целью систематизации структуры затрат по проекту, из общего объема постоянных издержек была выделена зарплата персонала, которая приведена в разделе «Персонал».

Место реализации проекта

Предгорный район образован 23 ноября 1959 года Указом Президиума Верховного Совета РСФСР. Район расположен в юго-западной части Ставропольского края. По внешнему периметру, территориально граничит с Андроповским, Георгиевским, Кировским и Минераловодским районами Ставропольского края, Зольским районом Кабардино-Балкарской Республики, Малокарачаевским, Прикубанским и Усть-Джегутинским районами Карачаево-Черкесской Республики.



Большая часть территории района располагается в лесостепной зоне с умеренно-континентальным климатом. Продолжительность безморозного периода составляет 170-190 дней.

Естественная растительность на территории района сохранилась по покатым и крутым склонам, неудобным для распашки. Сенокосы и пастбища занимают 2,7% общей площади района. Разнотравно-злаковая и разнотравно-луговая растительность почти повсеместно распахана. В целом район безлесен. Но имеются отдельные массивы по склонам гор занятые лесами.

Общая площадь территории района — 2072,6 кв.км. Протяженность с севера на юг — 54 км, с запада на восток — 84 км. Площадь сельхозугодий — 191,7 тыс. га, в том числе пашни 106,9 тыс. га.

Основные социально-экономические показатели развития Предгорного района за последние 3 года характеризуются стабильными темпами экономического роста. Более высокими темпами росли объемы производства продукции сельского хозяйства, платных

услуг населению, оборота розничной торговли и общественного питания, реальных денежных доходов населения и заработной платы

Предлагаемый проект будет реализовываться по адресу:

на территории, которой имеются хозяйственные постройки, в том числе помещения для содержания сельскохозяйственных животных, хранения кормов.

Удовлетворяет условиям размещения фермы и характеризуется:

- непосредственная близость от места производства сырья и кормов;
- наличием и близостью расположения транспортных путей;
- наличием энергетических сетей (электрических, водопроводных, телефонных);
- на территории Предгорного района находятся СМУ и ремонтные мастерские.

Планирование и сметная стоимость работ по проекту

Проект предусматривает осуществление следующего графика по созданию и развитию животноводческой фермы:

Перечень основных этапов реализации проекта

№ п/п	Наименование мероприятия	Дата начала	Дата окончания	Стоимость этапа, руб.
	Основные этапы реализации проекта, всего:	01.06.2016	01.12.2017	1 660 000
1	Поголовье КРС	01.06.2016	01.12.2017	900 000
2	Навозоудалитель	01.06.2016	01.12.2017	100 000
3	Трактор МТЗ-82	01.06.2016	01.12.2017	300 000
4	Строительство навеса	01.06.2016	01.12.2017	316 000
5	Поилка с подогревом	01.06.2016	01.12.2017	44 000

Общий объем инвестиционных затрат, необходимый для реализации бизнес - проекта составляет 1 660 000 рублей. Срок длительности инвестиционной фазы с начала финансирования проекта – 18 месяцев.

Место приобретения животных: с/х товаропроизводители Ставропольского края (КФХ, племязаводы и с/х организации).

Имеющиеся производственные мощности покроют потребности для реализации проекта. Основные события календарного плана проекта приведены ниже в Диаграмме «GANTT»:

№	Наименование этапа	Единица	Дата начала	Дата окончания	Стоимость (руб.)	2016				2017				2018		
						1 кв.	2 кв.	3 кв.	4 кв.	1 кв.	2 кв.	3 кв.	4 кв.	1 кв.	2 кв.	3 кв.
1	ИНВЕСТИЦИОННЫЕ ЗАТРАТЫ	549	01.06.2016	01.12.2017	1 660 000,00											
2	• Поголовье КРС	549	01.06.2016	01.12.2017	900 000,00											
3	• Навозоудалитель	549	01.06.2016	01.12.2017	100 000,00											
4	• Трактор МТЗ-82	549	01.06.2016	01.12.2017	300 000,00											
5	• Строительство навеса	549	01.06.2016	01.12.2017	316 000,00											
6	• Поилка с подогревом	549	01.06.2016	01.12.2017	44 000,00											
7	Производство бычков на откорме (до 01.06.2017)															

Персонал проекта

Для обеспечения запланированного объема производства продукции и организации операционной деятельности фермерского хозяйства, потребуется следующий состав работников:

Таблица - Штатное расписание проекта

Должность	Кол-во, (чел.)	З/П (руб.)	Платежи
Текущие работники			
нет	нет	нет	нет
Новые работники			
Подсобный рабочий	1	9 100,0	Ежемесячно, с 7 месяца реализации проекта (с 12.2016 г.)
Подсобный рабочий	1	9 100,0	Ежемесячно, с 16 месяца реализации проекта (с 09.2017 г.)

Ежемесячный фонд оплаты труда новых сотрудников составит 18 200 руб. Средняя заработная плата одного работника - 9 100 руб. Среднемесячная заработная плата одного работника в текущем календарном году составляет 9 100 руб. С каждым работником хозяйства будет заключен трудовой договор, в котором оговариваются следующие положения:

- права и обязанности работника	- время работы
- права и обязанности работодателя	- вид и форма оплаты труда

В соответствии с действующим законодательством Российской Федерации заработная плата выплачивается два раза в месяц – аванс в середине месяца и оставшая часть заработной платы в начале месяца следующего за оплачиваемым. Весь новый персонал фермерского хозяйства будет обеспечен социальным страхованием, сотрудникам ежегодно будут предоставляться очередные отпуска.

Затраты на заработную плату (руб.)

Строка	1.2015	2.2015	3.2015	4.2015	5.2015	6.2015	7.2015	8.2015	9.2015	10.2015	11.2015	12.2015
Подсобный рабочий	0	0	0	0	0	0	0	0	0	0	0	0
Подсобный рабочий	0	0	0	0	0	0	0	0	0	0	0	0
Количество работников,	0	0	0	0	0	0	0	0	0	0	0	0
ИТОГО	0	0	0	0	0	0	0	0	0	0	0	0

Строка	1.2016	2.2016	3.2016	4.2016	5.2016	6.2016	7.2016	8.2016	9.2016	10.2016	11.2016	12.2016
Подсобный рабочий	0	0	0	0	0	0	0	0	0	0	0	9 100
Подсобный рабочий	0	0	0	0	0	0	0	0	0	0	0	0
Количество работников,	0	0	0	0	0	0	0	0	0	0	0	1
ИТОГО	0	0	0	0	0	0	0	0	0	0	0	9 100

Строка	1.2017	2.2017	3.2017	4.2017	5.2017	6.2017	7.2017	8.2017	9.2017	10.2017	11.2017	12.2017
Подсобный рабочий	9 100	9 100	9 100	9 100	9 100	9 100	9 100	9 100	9 100	9 100	9 100	9 100
Подсобный рабочий	0	0	0	0	0	0	0	0	9 100	9 100	9 100	9 100
Количество работников,	1	1	1	1	1	1	1	1	2	2	2	2
ИТОГО	9 100	9 100	9 100	9 100	9 100	9 100	9 100	9 100	18 200	18 200	18 200	18 200

кв. год	1 кв. 2018г.	2 кв. 2018г.	3 кв. 2018г.	4 кв. 2018г.	1 кв. 2019г.	2 кв. 2019г.	3 кв. 2019г.	4 кв. 2019г.	2020 год	1-5.2021
Общий	27 300	27 300	27 300	27 300	27 300	27 300	27 300	27 300	109 200	45 500
Общий	27 300	27 300	27 300	27 300	27 300	27 300	27 300	27 300	109 200	45 500
Итого	2	2	2	2	2	2	2	2	2	2
Итого	54 600	54 600	54 600	54 600	54 600	54 600	54 600	54 600	218 400	91 000

7. Финансовый план

Текущее финансовое состояние крестьянского фермерского хозяйства Кузьмина Ивана Борисовича стабильное, задолженностей по уплате налогов, взносов и иных платежей нет.

При расчёте плана финансирования данного проекта применялись следующие параметры:

- расчетная валюта проекта – рубли (руб.);
- ставка рефинансирования ЦБ РФ, действующая на дату разработки проекта 8,25 % годовых; (установлена Указанием Банка России от 13 сентября 2012 г. № 2873-У "О размере ставки рефинансирования Банка России");
- ключевая ставка Банка России на 01.03.2016 г. – 11.00% установлена на очередном Совете директоров Банка России, состоявшемся 03 августа 2015 года.
- ставка дисконтирования рубля принималась равной 20%;
- шаг расчета – 1 мес.;
- банк, система учета: Финансовый год начинается в январе; принцип учета запасов – по среднему.

Для финансирования данного проекта планируется задействовать собственные и бюджетные средства в виде гранта. Объем собственных средств, вливаемых в проект, определяется финансовыми возможностями инициатора.

1. Привлечение гранта за счет средств бюджета Ставропольского края – 1 494 000 рублей.

2. Привлечение собственных средств на общую сумму 166 000 руб.

Таблица - Баланс затрат и источников их финансирования, руб.

инвестиционные затраты		источники финансирования	
вид затрат	стоимость этапа	грант	собств. ср-ва 10%
Поголовье КРС	900 000	810 000	90 000
Навозоудалитель	100 000	90 000	10 000
Трактор МТЗ-82	300 000	270 000	30 000
Строительство навеса	316 000	284 400	31 600
Поилка с подогревом	44 000	39 600	4 400
ИТОГО:	1 660 000,0	1 494 000,0	166 000,0

Движение денежных средств: крестьянского (фермерского) хозяйства

Отчет о движении денежных средств или «Кэш-фло» показывает денежные поступления и выплаты, связанные с основными статьями доходов и затрат. Отчет о движении денежных средств содержит три раздела, соответствующих основным направлениям деятельности компании:

- кэш-фло от операционной или производственной деятельности;
- кэш-фло от инвестиционной деятельности;
- кэш-фло от финансовой деятельности.

В разделе **«Кэш-фло» от операционной деятельности** представлены денежные поступления и выплаты, связанные со сбытом, производством, расчетами по налогам, операциям по размещению временно свободных денежных средств. Производственные затраты объединены в две группы: "Суммарные прямые издержки" и "Суммарные постоянные издержки".

Раздел **«Кэш-фло» от инвестиционной деятельности** отражает движение денежных средств, связанных с инвестиционным периодом реализации проекта.

Раздел **«Кэш-фло» от финансовой деятельности** отражает поступления и выплаты денежных средств по операциям, связанным с финансированием проекта.

Две итоговые строки «Кэш-фло» отражают баланс наличности на начало и конец каждого периода. Баланс наличности позволяет судить о возможности предприятия генерировать достаточное количество денежных средств для покрытия обязательств. В случае дефицита средств требуется привлечение дополнительных источников финансирования в виде заемного или акционерного капитала.

Отчет о прибылях и убытках и отчет о движении денежных средств (кэш-фло) имеют существенные отличия:

- платежи по продажам и прямым издержкам в кэш-фло отображаются на момент совершенствования платежей, а в отчете о прибылях – на момент поставки продукции в соответствии с требованиями бухгалтерского учета GAAP;
- частные налоги в кэш-фло отображаются в статье "Налоги", а в отчете о прибылях и убытках – вместе с той статьей, на которую они начисляются.

Основным условием для осуществления проекта являются положительные значения кумулятивной (накопленной) кассовой наличности на любом шаге расчета. Если на некотором шаге сальдо реальных денег становится отрицательным, это означает, что проект в данном виде не может быть осуществлен независимо от значений интегральных показателей эффективности. При расчетах проекта данное условие соблюдено.

Также стоит отметить, что накопленная величина чистого денежного потока по проекту (сальдо реальных денег – от произведенных продуктов) остается положительной на всем расчетном периоде. Это говорит о том, что накопленных в каждом периоде денежных средств достаточно для покрытия недостатка средств, в тех периодах, где наблюдается их нехватка.

Таблица - Кэш-фло (руб.)

Строка	6-12.2016	2017 год	2018 год	2019 год	2020 год	2021 год
Поступления от продаж		1 800 000	2 070 000	2 380 000	2 857 000	3 430 000
Затраты на материалы и комплектующие		291 510	335 237	385 441	462 691	555 489
Финансовые прямые издержки		291 510	335 237	385 441	462 691	555 489
Другие издержки	7 600	825 300	964 800	1 064 800	1 164 800	1 214 600
Затраты на персонал	9 100	145 600	218 400	218 400	218 400	218 400
Финансовые постоянные издержки	16 700	970 900	1 183 200	1 283 200	1 383 200	1 433 000
Другие поступления	73 000	92 000	12 000	12 000	12 000	12 000
Дивиденды		131 486	153 770	167 251	186 940	211 638
Кэш-фло от операционной деятельности	56 300	498 104	409 793	556 108	836 168	1 241 873
Затраты на приобретение активов	1 239 556	376 444				
Другие издержки подготовительного периода	17 111	26 889				
Кэш-фло от инвестиционной деятельности	-1 256 667	-403 333				
Собственный капитал	166 000					
Грант министерства с/х СК	1 494 000					
Кэш-фло от финансовой деятельности	1 660 000					
Баланс наличности на начало периода		459 633	554 404	964 197	1 520 305	2 356 473
Баланс наличности на конец периода	459 633	554 404	964 197	1 520 305	2 356 473	3 598 346

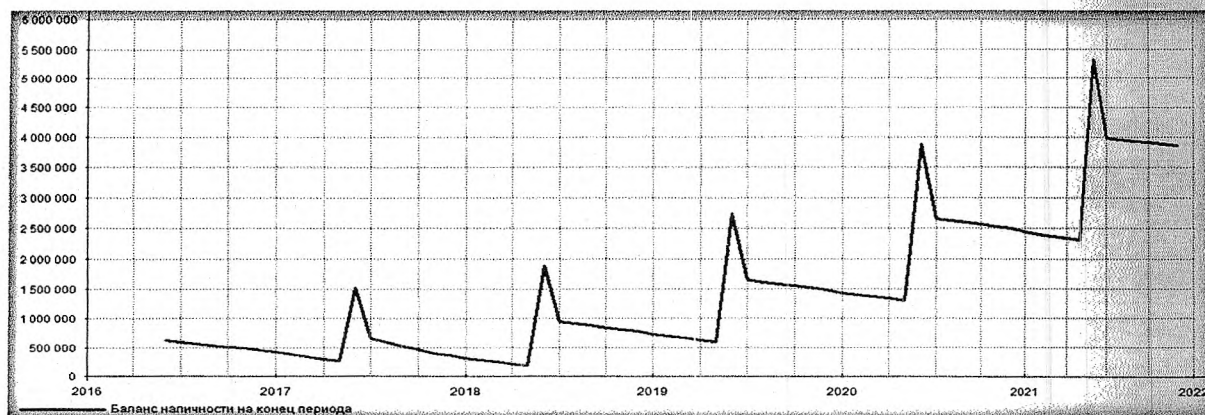


Рис. Баланс наличности на конец периода

В ходе организации деятельности по данному проекту предусматривается использовать специальную систему налогообложения - ЕСХН, а так же выплачивать страховые выплаты. Согласно ст. 346.4 НК РФ объектом обложения ЕСХН признаются доходы индивидуального предпринимателя, уменьшенные на величину расходов. Налоговой базой признается денежное выражение доходов, уменьшенных на величину расходов (ст. 346.6 НК РФ). Налоговая ставка устанавливается в размере 6% (ст. 346.8 НК РФ). Какие-либо льготы по уплате ЕСХН гл.26.1 НК РФ не предусмотрены.

Таблица - Система налогообложения

Название налога	База	Период	Ставка
ЕСХН	Прибыль	6 мес.	6 %
Отчисления в ПФР по работникам	Зарплата	Месяц	21 %
Отчисления в ФФОМС по работникам	Зарплата	Месяц	3,7 %
Отчисления в ПФР по ИП	Фиксированная сумма	Год	19 356,48 руб./год
Отчисления в ФФОМС по ИП	Фиксированная сумма	Год	3 796,85 руб./год
Отчисления в ПФР по ИП при год. доходе свыше 300т.р.	Объем продаж	Год	1 %
Отчисления в ФСС по работникам	Зарплата	Месяц	2,4 %

Объекты налогообложения, ставки налогов и отчислений во внебюджетные фонды соответствуют налоговому законодательству Российской Федерации.

Ниже, в таблице отображены налоговые выплаты, которые будут производиться в течение всего проекта:

Таблица - Налоговые платежи

Строка	6-12.2016	2017 год	2018 год	2019 год	2020 год	2021 год
ЕСХН		89 699	70 068	80 849	97 438	117 366
Отчисления в ПФР по работникам		31 532	50 450	50 450	50 450	50 450
Отчисления в ФФОМС по работникам		5 051	8 081	8 081	8 081	8 081
Отчисления в ПФР по ИП		1 613	1 613	1 613	1 613	1 613
Отчисления в ФФОМС по ИП		316	316	316	316	316
Отчисления в ПФР по ИП при год. доходе свыше 300			18 000	20 700	23 800	28 570
Отчисления в ФСС по работникам		3 276	5 242	5 242	5 242	5 242
Итого		131 486	153 770	167 251	186 940	211 638

8. Оценка эффективности проекта и рисков его реализации

Таблица - Показатели эффективности инвестиций

показатель	рубли / %
Выручка от реализации продукции (за 5 лет)	12 537 000,0
Издержки производства (за 5 лет)	9 151 653,8
Прибыль от реализации продукции (за 5 лет)	3 385 346,2
Рентабельность производства, средняя (%)	27,0%
Ставка дисконтирования, %	20,00
Период окупаемости - РВ, мес.	49
Дисконтированный период окупаемости - DPB, мес.	61
Средняя норма рентабельности - ARR, %	22,05
Чистый приведенный доход – NPV, руб.	448 112,17
Индекс прибыльности - PI	1,08
Внутренняя норма рентабельности - IRR, %	32,28
Модифицированная внутренняя норма рентабельности - MIRR, %	21,41

С учетом данных приведенных в предыдущей таблице, срок окупаемости проекта составляет 49 месяцев.

Показатели экономической эффективности данного проекта, приведенные выше в таблице, свидетельствуют о его реальной выполнимости и экономической целесообразности.

Точка безубыточности проекта

Анализ безубыточности является одним из наиболее важных элементов финансовой информации, используемый при оценке эффективности проектов.

Анализ безубыточности важен не только для определения критической производственной программы предприятия, но и для оценки его состояния, и для выработки стратегии его развития.

В данном разделе определим объем продаж по основным продуктам нашего проекта, необходимый для того, чтобы деятельность фермерского хозяйства была безубыточной. Другими словами, необходимо определить точку безубыточности, ниже которой наше предприятие теряет деньги, а выше - зарабатывает. Точка безубыточности - это уровень физического объема продаж на протяжении определенного периода времени (месяц, квартал, год), за счет которого предприятие покрывает издержки.

Таким образом, анализ безубыточности позволяет определить следующее:

- требуемый объем продаж, обеспечивающий покрытие затрат и получение необходимой прибыли;
- зависимость прибыли предприятия от изменений торговой цены, переменных и постоянных издержек;
- значение каждого вида товарной продукции в доле покрытия общих затрат.

Объемы продаж в 2017 и последующих годах значительно выше точки безубыточности.

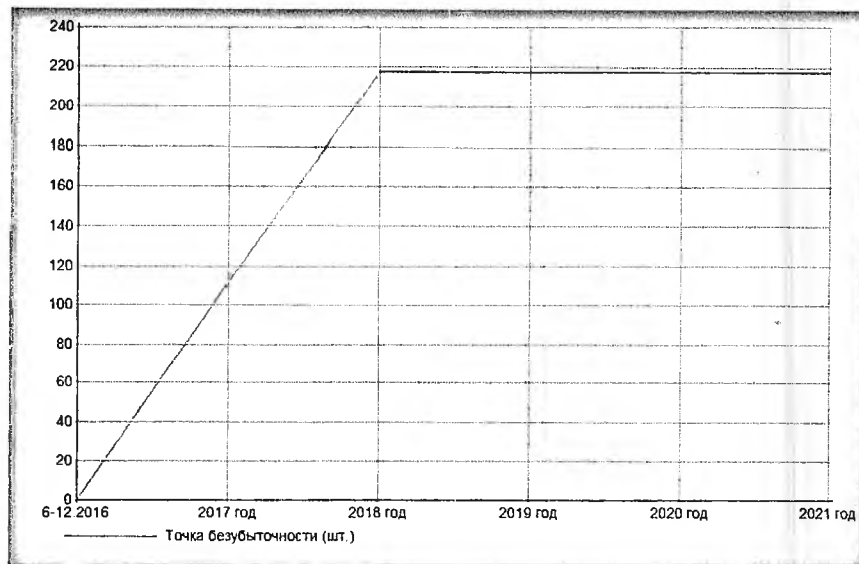
Точка безубыточности на протяжении всего проекта

В натуральном выражении	6-12.2016	2017 год	2018 год	2019 год	2020 год	2021 год
Бычки на откорме (говядина)	0	145	282	282	282	282

В денежном выражении	6-12.2016	2017 год	2018 год	2019 год	2020 год	2021 год
Бычки на откорме (говядина)	0	28 762	55 193	55 193	55 193	55 193

Сравнение планируемых объемов производства и расчетного безубыточного объема производства, кг

В натуральном выражении	6-12.2016	2017 год	2018 год	2019 год	2020 год	2021 год
Безубыточный объем производства (кг)						
Бычки на откорме (говядина)	0	145	282	282	282	282
Планируемый объем производства (кг)						
Бычки на откорме (говядина)	0	9 000	10 350	11 900	14 285	17 150



Точка безубыточности (шт.)

Как видно из таблиц, объем производства, планируемый в рамках данного проекта, превышает безубыточный объем производства при заданных параметрах в десятки раз.

Анализ основных видов рисков

По своей природе риски, которым подвержены производители сельхозпродукции, делятся на 3 группы:

- **природные риски**, характерные для сельского хозяйства: воздействие погодных условий, болезни/вредители растений, технологические изменения, влияющие на сельхозпроизводство, экологические риски - загрязнение окружающей среды, изменения климата;
- **риски рынка**: колебание экспортных и импортных цен, обменных курсов валют;
- **регуляторные риски**: возникающие из требований к безопасности продуктов питания, требований по охране окружающей среды.

Частью рисков можно управлять непосредственно на ферме, другая часть находится вне управления и должна быть покрыта программой страхования. Управление существующими сельскохозяйственными рисками может осуществляться:

а) на уровне фермы:

- прогрессивные технологии производства (точное планирование, использование знаний погодных условий, управление водными ресурсами и т.п.);
- кооперация - возможность распределения риска среди группы фермеров, а также по вертикальной цепи производства продуктов питания;
- рыночные технологии продаж - заключение контрактов на производство/продажу сельскохозяйственной продукции; фьючерсных контрактов;
- управление капиталом и долгами;
- страхование с/х рисков;