

БИЗНЕС-ПЛАН

**на получение гранта по программе "Развитие
сельскохозяйственной потребительской
кооперации в Республике Татарстан на 2017-
2020 годы"**

**"Развитие сельскохозяйственной
потребительской кооперации по
забою КРС"**



Казань, 2017

БИЗНЕС-ПЛАН

на получение гранта по программе "Развитие сельскохозяйственной потребительской кооперации в Республике Татарстан на 2017-2020 годы"

Перерабатывающий - сбытовой сельскохозяйственный потребительский кооператив "Умырзя"

ИНН – , ОГРН –

Наименование представляемого проекта:

"Развитие сельскохозяйственной потребительской кооперации по забою КРС"

Дата составления: 05.05.2017 г.

Адрес: 422060, Республика Татарстан, Сабинский район, пгт. Богатые Сабы,

Контактное лицо: _____, _____ председатель
ПССПК "Умырзя"

Контактный телефон: + 7

Содержание, обоснование сроков и стоимости проекта приведено в прилагаемых документах. Достоверность представленной информации гарантируем.

Председатель
кооператива

подпись

МП

расшифровка подписи

1. РЕЗЮМЕ ПРОЕКТА

Показатель	Характеристика
Наименование проекта	Развитие сельскохозяйственной потребительской кооперации по забою КРС
Дата составления Проекта	05 мая 2017 г.
Инициатор Проекта (Проектоустроитель)	Перерабатывающий – сбытовой сельскохозяйственный потребительский кооператив "Умырзая" (ПССПК "Умырзая") ИНН – 1 , ОГРН – 1 , дата присвоения ОГРН Местонахождение: 422060, Республика Татарстан, Сабинский район, пгт. Богатые Сабы, ул.
Председатель	Г
Контактная информация	Тел. + 7
Краткое описание Проектоустроителя	ПССПК "Умырзая" является членом ревизионного союза сельскохозяйственных кооперативов. В состав ПССПК "Умырзая" входит 18 сельскохозяйственных товаропроизводителей, обладающие необходимым опытом, базой технических зданий и кадровым потенциалом для развития нового проекта убойного цеха.
Местонахождение Проекта	Республика Татарстан, Сабинского района, д. Средние Сабы
Организационно-правовая форма реализации Проекта	Перерабатывающий – сбытовой сельскохозяйственный потребительский кооператив
Тип Проекта	Новое строительство и оснащение новым оборудованием
Суть Проекта	Создание нового предприятия по убою КРС мощность 24 головы в сутки
Продукция Проекта	Основным продуктом проекта являются полутуши КРС, прочими (побочными) продуктами являются: вырезка, голова, сердце, диафрагма, легкие, печень, почки, язык, шкура
Сроки и этапы реализации проекта	Начало строительства – 2 кв. 2017 г. Окончание строительства – 4 кв. 2017 г. Поставка и монтаж оборудования 4 кв. 2017 г. Начало производственной деятельности – январь 2018 г.
Инвестиционный период	2 – 4 кв. 2017 г.
Выполненные работы по проекту	Выполнены проектные работы, получено разрешение на строительство. Выбран генеральный подрядчик и поставщик оборудования, договоры на стадии согласования. Имеются предварительные договоренности с поставщиками сырья и покупателями продукции, сами договоры будут заключены перед запуском предприятия
Финансовые ресурсы	
Общая стоимость проекта	62 506,48 тыс. руб.
Источники средств	Собственные средства Проектоустроителя Грант Министерства сельского хозяйства и продовольствия РТ
Величина гранта	59% или 36 878,82 тыс. руб.
Величина собственных средств	41% или 25 627,66 тыс. руб.
Оценка экономической эффективности проекта	
Период расчета	5,75 лет
Срок окупаемости – РВР	2,67 лет
Принятая ставка дисконтирования –D	20,0%
Дисконтированный срок окупаемости – DPBP	2,83
Чистая приведенная стоимость – NPV	60 961 тыс. руб.
Внутренняя норма доходности – IRR	59,7%

2. ОПИСАНИЕ ПРОЕКТА

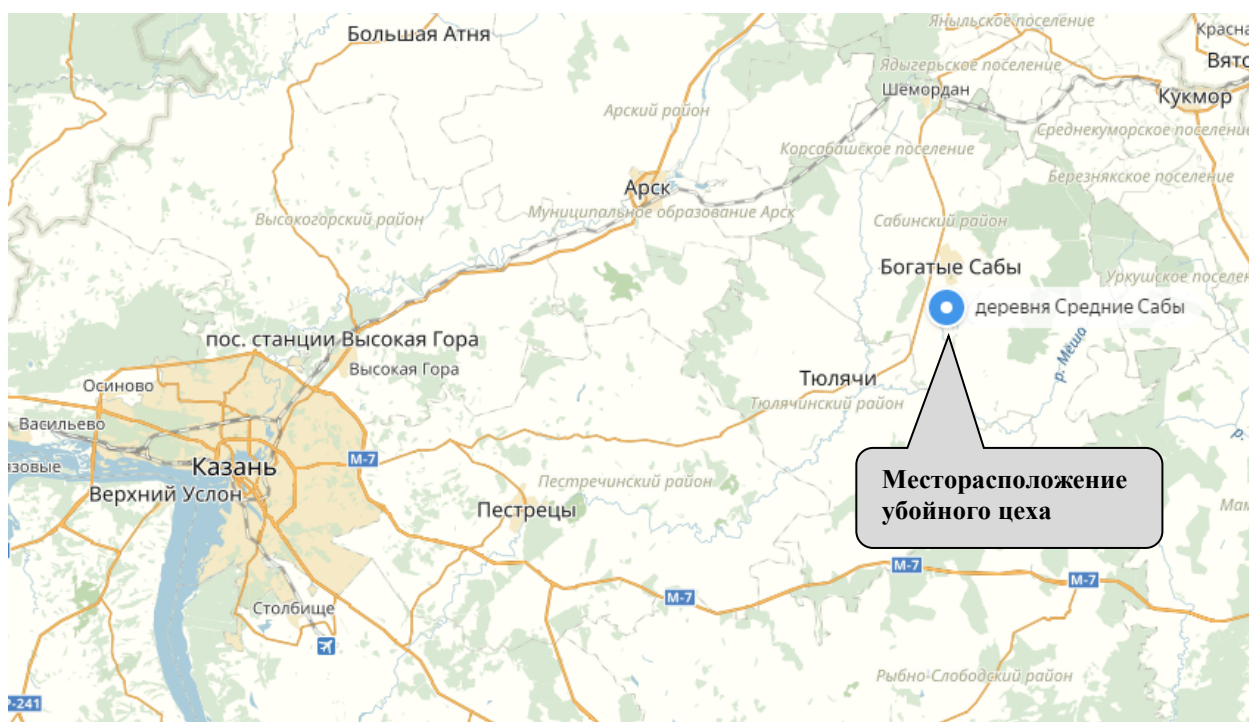
Перерабатывающий - сбытовой сельскохозяйственный потребительский кооператив "Умырзая" планирует заниматься убоем КРС. Для реализации данного проекта ПССПК "Умырзая" планирует построить цех убоя КРС производительностью 24 головы в сутки на территории Сабинского района Республики Татарстан в д. Средние Сабы, что будет способствовать:

- близости к месту жительства работников предприятия;
- упрощенному доступу к инженерной инфраструктуре (электросетям, водопроводу, канализации);
- использованию транспортной инфраструктуры, которая подходит к населенному пункту;
- близости к рынку закупки сырья у сельскохозяйственных товаропроизводителей, входящих в состав членов ПССПК "Умырзая".

Месторасположение планируемого цеха на карте Республики Татарстан представлено на рисунке ниже.

Рисунок 1

Местоположение планируемого убойного цеха



Площадь земельного участка под строительство цеха и прилегающую территорию составляет 15 632 кв. м. Земельный участок находится в аренде сроком на 10 лет с дальнейшей пролонгацией. Арендодатель – ООО "Саба", один из учредителей кооператива. Арендная плата составляет 1 109 руб. в год за весь участок. На рисунках ниже представлен земельный участок, на

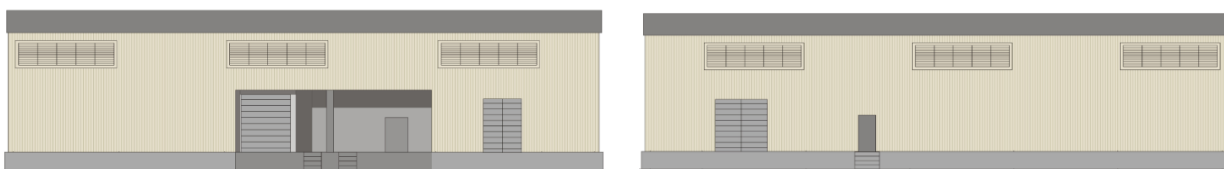
котором будет располагаться убойный цех.

Рисунок 2

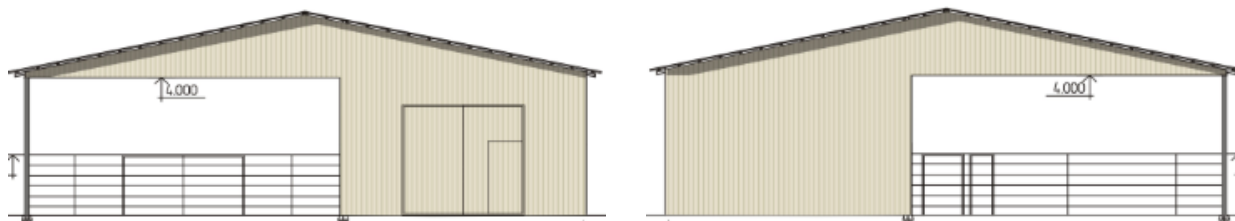
Земельный участок общей площадью 15 632 кв. м



Площадь здания убойного цеха составит 1 446,49 кв. м. В настоящее время имеется эскизный проект, разработанный ОАО "Татагропромпроект". Макеты части зданий приведены ниже.



Убойный цех мощностью 24 гол./сутки (12 тонн в сутки) в д. Средние Сабы Сабинского р-на РТ



Навес для временного содержания животных



Пост охраны



Дезбарьер

В рамках проекта предполагается также закупить оборудование для убоя КРС, транспорт и технику необходимую для работы убойного цеха.

Запуск цеха убоя запланирован на январь 2018 года.

К реализации предусмотрены следующие виды продукции:

- полутуши,
- вырезка,
- голова,
- сердце,
- диафрагма,
- легкие,
- печень,
- почки,
- язык,
- шкура.

Мясная продукция находит широкий спрос у населения и торговых сетей РТ. Кооператив намерен реализовывать продукцию высокого качества по доступным ценам.

Вся продукция будет соответствовать всем санитарным нормам после прохождения соответствующих процедур.

Производство продукции вблизи потребителей позволит сэкономить на

транспортных издержках. Конкуренты – мясные комбинаты РТ и близлежащих регионов Поволжья.

Мясоперерабатывающее подразделение комплекса будет осуществлять полную технологическую цепочку по убою КРС по правилам убоя Халяль.

Типичная процедура убоя и первичной переработки крупного рогатого скота такова:

1. Животные перевозятся автомобильным транспортом из мест выращивания к пункту убоя.
2. Животные помещаются в отделение предубойного содержания.
3. Животные подвергаются предубойному осмотру ветеринарной службой.
4. Животное поступает в бокс ритуального убоя, фиксируются конечности и голова животного. Умерщвляют его путем пересечения шейных артерий и пищевода, одновременно, без промедления и перерыва, одновременно произносится молитва. После чего в течение некоторого времени происходит естественное обескровливание животного.
5. Далее животное подвешивается на подвесной путь. Производится подрезка шкуры и её съёмка при помощи специальных устройств.
6. Из туш извлекаются внутренние органы (нутровка), они проходят ветеринарный контроль.
7. Туши распиливают на полутуши вдоль позвоночника.
8. Полутуши зачищаются сухим и мокрым способами от загрязнений, проходят оценку упитанности и клеймятся.

Убойным выходом мяса называют отношение убойного веса животного к его живому весу, выраженное в процентах. Для крупного рогатого скота убойный выход мяса может быть от 40 до 70%.

Подготовка животных к убою начинается уже при их транспортировке с животноводческих комплексов или с животноводческих хозяйств. Время в пути должно быть как можно меньше, так как при транспортировке животные испытывают значительный стресс, что сказывается в дальнейшем на качестве мяса.

После транспортировки животных помещают в зону предубойного содержания, где устанавливают специальные загоны.

Загоны обычно рассчитываются для одновременного размещения животных на полсмены работы. Выстой должен составлять для КРС не менее 4 ч. За это время животные могут успокоиться после транспортировки, что положительно влияет на показатель РН мяса. Животные подвергаются предубойному осмотру ветеринарной службой.

Затем следует очень важный этап - ритуальный убой по нормам Ислама предусматривающий соблюдение правил Халяль. Главная особенность технологии убоя халяльных животных при умерщвлении – это максимально обескровить животное. Поэтому для забоя применяют только такие виды умерщвления, при котором происходит самопроизвольное вытекание крови. Разделка начинается только после того, когда убеждаются в том, что животное умерло.

Участок снятия шкуры у КРС. Здесь используются шкуроръемные машины барабанного типа с подъемными площадками для рабочих. При этом шкура может стягиваться как сверху-вниз, так и снизу-вверх. В первом случае исключается загрязнение освобожденной туши шкурой, во втором случае туша получает более приглядный внешний вид. Шкуры КРС складываются для дальнейшей реализации. В России эти шкуры засаливаются, в Европе продают свежие в охлажденном виде. На этапе снятия шкуры и зачистки туши заканчивается "грязная" зона убойной линии.

В "чистой" зоне производится разделка туши, отделение белых и красных органов, распиловка туши, ветеринарный контроль, дальнейшая классификация и взвешивание туш. Непременным условием является перемещение внутренних органов параллельно с тушей до поста ветврача. Красные органы подвешиваются на крючья, а белые выкладываются на лотки. Туши, поступаая из "грязной" зоны, при помощи пневмоустройства навешиваются на конвейер с растяжкой задних ног для удобства разделки.

После прохождения пункта ветконтроля туши, не вызвавшие подозрения на заболевания, перемещаются на пункт взвешивания и классификации. Туши, "забракованные" ветврачом отправляются по отдельному конвейеру на дополнительное обследование, после чего либо возвращаются на общий конвейер, либо, в случае выявления заболевания, отправляется в отдельный холодильник для последующей обработки или утилизации.

Красные органы, прошедшие контроль, направляются на участок сортировки, а белые органы по конвейеру, либо по желобу, перемещаются в отдельное перемещение, в котором выделяется желудок от КРС, промываются кишки либо для дальнейшей переработки, либо для утилизации.

После классификации туши поступают в холодильник для охлаждения, а затем в холодильник для хранения. Так для холодильника охлаждения расстояние между подвесными путями составляет по нормам ЕС 800-850 мм, чтобы туши не соприкасались, а в холодильнике хранения – 600 мм, где допускается соприкосновения туш.

Реализовывать продукцию планируется оптовым покупателям г. Казани, с которыми имеются предварительные договоры о намерениях.

Шкуры планируется продавать заготовительной конторе Сабинского и близ лежащих районов. Отходы производства будут сдаваться на утилизацию.

Транспортные расходы на доставку КРС, на доставку готовой продукции, на утилизацию отходов будет нести ПССПК "Умырзая", т. к. в рамках реализации проекта будет приобретен необходимый специализированный транспорт.

Объем ежегодной выручки кооператива от данного проекта может достичь к 2022 году 245 654 тыс. руб. (в 2018 г. – 167 785 тыс. руб.).

Председатель ПССПК "Умырзая" -

Дата рождения:

Место рождения: с. Богатые Сабы Сабинского района Республики Татарстан

Образование: Высшее (Казанский государственный аграрный университет, КГАУ)

Стаж работы в сельском хозяйстве: 10 лет.

Паспортные данные: паспорт выдан Отделом внутренних дел Сабинского района Республики Татарстан от г.

Цель проекта – создание окупаемого производства по забою КРС. Строительство убойного цеха, приобретение необходимого оборудования позволит расширить сферы деятельности кооператива, организовать место для забоя КРС для населения района, увеличить ассортимент продукции, улучшить материально-техническую базу кооператива, а также развить сельскохозяйственную потребительскую кооперацию в Сабинском районе РТ.

Реализация проекта создаст 13 новых постоянных рабочих места, обеспечит население и торговые сети Республики Татарстан мясной продукцией соответствующей ветеринарным стандартам.

Реализуемый Проект имеет большую значимость для сельскохозяйственных предприятий Сабинского района, в связи с чем, его реализация поддерживается муниципалитетом Сабинского района и проект находится на особом контроле главы Сабинского района РТ.

3. ФИНАНСОВЫЙ ПЛАН

3.1. Условия и допущения принятые для расчета

В расчетах денежных потоков настоящего Проекта, а также при расчетах показателей эффективности были приняты следующие условия и допущения:

- формирования Бизнес-плана без учета инфляции;
- период расчета превышает срок окупаемости Проекта;
- расчеты проведены с ежеквартальной периодичностью.

3.2. Исходные данные для финансовой модели

Налоговое окружение

Перерабатывающий - сбытовой сельскохозяйственный потребительский кооператив "Умырзая" на данный момент находится на системе уплаты единого сельскохозяйственного налога (ЕСХН). Организации, являющиеся налогоплательщиками единого сельскохозяйственного налога, освобождаются от обязанности по уплате налога на прибыль организаций, налога на имущество организаций и налога на добавленную стоимость (НДС).

Номенклатура и цены продукции

Номенклатуру продукции проекта составляют десять наименований продукции:

- полутуши,
- вырезка,
- голова,
- сердце,
- диафрагма,
- легкие,
- печень,
- почки,
- язык,
- шкура.

Цены реализации продукции приведены в таблице ниже.

Таблица 1

Цены реализации продукции убойного цеха

Наименование	Ед. изм.	2 кв. 2017	3 кв. 2017	4 кв. 2017	2018 г.	2019 г.	2020 г.	2021 г.	2022 г.
Цены реализации									
Полутуши	руб./кг	230,00	230,00	230,00	230,00	230,00	230,00	230,00	230,00
Вырезка	руб./кг	455,00	455,00	455,00	455,00	455,00	455,00	455,00	455,00
Голова	руб./кг	30,00	30,00	30,00	30,00	30,00	30,00	30,00	30,00
Сердце	руб./кг	120,00	120,00	120,00	120,00	120,00	120,00	120,00	120,00
Диафрагма	руб./кг	130,00	130,00	130,00	130,00	130,00	130,00	130,00	130,00
Легкие	руб./кг	60,00	60,00	60,00	60,00	60,00	60,00	60,00	60,00
Печень	руб./кг	125,00	125,00	125,00	125,00	125,00	125,00	125,00	125,00
Почки	руб./кг	55,00	55,00	55,00	55,00	55,00	55,00	55,00	55,00
Язык	руб./кг	350,00	350,00	350,00	350,00	350,00	350,00	350,00	350,00
Шкура	руб./кг	55,00	55,00	55,00	55,00	55,00	55,00	55,00	55,00

План производства

Прогноз объемов производства рассчитан исходя из следующих параметров:

- начало деятельности предприятия запланировано на январь 2018 г.;
- согласно производственному календарю Республики Татарстан количество рабочих дней в году – 247;
- производственная мощность по забою скота определена в таблице ниже.

Таблица 2

Производственная мощность по забою скота

Наименование	Плановая мощность, гол./сут.	Плановая мощность, гол./кв.	Плановая мощность, гол./год	Кол-во дней в год работы оборудования	Кол-во дней в год на проведение очистки и тех.обслуживания оборудования	Максимальная загрузка производственных мощностей, %
Планируемое количество убоя КРС	24	2 190	8 760	247,0	118,0	67,7%

Для достижения запланированных результатов необходимо бесперебойное обеспечение производства основным сырьем – КРС.

ПССПК "Умырзая" будет принимать на забой как коров, так и откормочных бычков. Структура закупаемых животных принята в пропорции 50%/50%.

Живой вес и коров и бычков принят равным 500 кг. Убойный выход мяса принят равным 52%.

Выход продукции с одной головы КРС приведен в таблице ниже.

Таблица 3

Структура выхода продукции с 1 головы КРС

Наименование	Ед. изм.	Выход продукции
Полутуши	%	52,0
Вырезка	кг	2,0
Голова	кг	8,0
Сердце	кг	1,5
Диафрагма	кг	1,0
Легкие	кг	3,0
Печень	кг	5,0
Почки	кг	1,0
Язык	кг	1,0
Шкура	кг	25,0

Максимальная производительность убойного цеха КРС составляет 24 головы в сутки. Загрузка цеха убоя в первый год работы составит 30%, в дальнейшем объемы производства и реализации продукции будут расти на 10% каждый год. Загрузка цеха убоя и объемы производства продукции по периодам представлены в таблице ниже.

Таблица 4

Загрузка убойного цеха, объемы производства и выручка от реализации продукции убойного цеха

Наименование	Ед. изм.	2 кв. 2017	3 кв. 2017	4 кв. 2017	2018 г.	2019 г.	2020 г.	2021 г.	2022 г.
Объемы производства									
Полутуши	тонн	0	0	0	683	752	827	909	1 000
Вырезка	тонн	0	0	0	5	6	6	7	8
Голова	тонн	0	0	0	21	23	25	28	31
Сердце	тонн	0	0	0	4	4	5	5	6
Диафрагма	тонн	0	0	0	3	3	3	3	4
Легкие	тонн	0	0	0	8	9	10	10	12
Печень	тонн	0	0	0	13	14	16	17	19
Почки	тонн	0	0	0	3	3	3	3	4
Язык	тонн	0	0	0	3	3	3	3	4
Шкура	тонн	0	0	0	66	72	79	87	96
Выручка от реализации									
Полутуши	тыс. руб.	0	0	0	157 154	172 870	190 157	209 173	230 090
Вырезка	тыс. руб.	0	0	0	2 391	2 631	2 894	3 183	3 501
Голова	тыс. руб.	0	0	0	631	694	763	839	923
Сердце	тыс. руб.	0	0	0	473	520	572	630	693
Диафрагма	тыс. руб.	0	0	0	342	376	413	455	500
Легкие	тыс. руб.	0	0	0	473	520	572	630	693
Печень	тыс. руб.	0	0	0	1 643	1 807	1 987	2 186	2 405
Почки	тыс. руб.	0	0	0	145	159	175	192	212
Язык	тыс. руб.	0	0	0	920	1 012	1 113	1 224	1 347

Наименование	Ед. изм.	2 кв. 2017	3 кв. 2017	4 кв. 2017	2018 г.	2019 г.	2020 г.	2021 г.	2022 г.
Шкура	тыс. руб.	0	0	0	3 614	3 975	4 372	4 810	5 291
Итого выручка от реализации	тыс. руб.	0	0	0	167 785	184 563	203 019	223 321	245 654

Номенклатура и цены основного сырья

К основному сырью убойного цеха относятся живые сельскохозяйственные животные - КРС, предназначенные для производства мяса. Количество закупаемого скота определяется объемом переработки животных.

ПССПК "Умырзая" будет принимать на забой как коров, так и откормочных бычков. Структура закупаемых животных принята в пропорции 50%/50%.

Цены на закупаемые животные определяется согласно рыночным данным.

Таблица 5

Цены закупки животных

Наименование	Ед. изм.	Бычки	Коровы
Средний вес животного	кг.	500,00	500,00
Структура закупок	%	50,0%	50,0%
Цена приобретения	руб./кг живого веса	118,00	95,00
Скидка на содержимое желудка и кишечника	%	0,0%	0,0%
Средневзвешенная цена приобретения	руб./кг живого веса с учетом скидки	106,5	

Номенклатура и цены вспомогательных материалов и услуг, электроэнергия

Затраты на упаковку составят 1 руб. на 1 кг мясных субпродуктов (сердце, диафрагма, легкие, печень, почки).

Ежегодная арендная плата за землю составляет 1 109 руб. за весь участок.

Таблица 6

Данные о земельном участке, на котором будет расположен убойный цех

Земельный участок	Адрес	Кадастровый номер	Площадь, кв. м	Кадастровая стоимость, руб.	Арендная плата за год, руб.
Земельный участок сельскохозяйственного назначения	Республика Татарстан, Сабинский район, пгт. Богатые Сабы	1	15 632	30 795	1 109

Затраты на электроэнергию по проекту при максимальной загрузке производственных мощностей составят 130 тыс. руб. в месяц с учетом потребления электроэнергии на работу технологического оборудования и работу очистных сооружений.

Расходы на ветеринарное обслуживание приняты на уровне 15 тыс. руб. в месяц.

Таблица 7

Параметры для расчета расходов на ГСМ

Наименование	Значение	Ед. изм.
Затраты ГСМ на сбор животных		
Расход топлива на 100 км	30	л диз. топл.
Расстояние одной поездки "туда"	25	км
Расход топлива на поездку в обе стороны	15	л диз. топл.
Цена топлива	30	руб./л с НДС
Стоимость 1 поездки	450	руб. с НДС
Грузоподъемность одной поездки	7 500	кг
Количество КРС	15	голов
Затраты ГСМ на вывоз готовой продукции		
Расход топлива на 100 км	30	л диз. топл
Расстояние одной поездки Сабы-Казань	100	км
Расход топлива на поездку в обе стороны Сабы-Казань	60	л диз. топл
Цена топлива	30	руб./л с НДС
Стоимость 1 поездки Сабы-Казань	1 801	руб. с НДС
Грузоподъемность одной поездки	9 000	кг
Затраты ГСМ на вывоз отходов		
Расход топлива на 100 км	30	л диз. топл
Расстояние одной поездки Сабы-Шемордан	23	км
Расход топлива на поездку в обе стороны Сабы-Шемордан	14	л диз. топл
Цена топлива	30	руб./л с НДС
Стоимость 1 поездки Сабы-Шемордан	414	руб. с НДС

Численность персонала и заработная плата

Планируемый штат данного производства – 13 новых постоянных работников. Штатное расписание представлено ниже.

Таблица 8

Штатное расписание цеха убоя КРС

Наименование	Зарплата, руб. / мес.	Кол-во персонала, чел.	ФОТ, руб. в год
Административно-управленческий персонал	20 000	2	480 000
Основные рабочие	15 000	9	1 620 000
Вспомогательные рабочие	10 000	2	240 000
Итого		13	2 340 000

В состав административно-управленческого персонала будут входить директор предприятия и бухгалтер.

Основной производственный персонал будет включать в себя технолога, осуществляющего организацию убоя КРС, и цеховых рабочих.

Вспомогательный персонал будет включать охранников.

Обязанности работников на производстве:

- начальник контролирует и руководит работой убойного и колбасного цехов, формирует заказы от имеющихся покупателей, занимается поиском новых покупателей, закупкой сырья и т.д.;
- бухгалтер обеспечивает ведение бухгалтерии, финансовый контроль, ведет работу с документами;
- технолог осуществляет организацию убоя КРС, переработки мяса, производству мясных и колбасных изделий, осуществляет контроль качества сырья, ингредиентов, готовой продукции, следит за работой оборудования;
- работник цеха занимается приемом КРС, убоем, разделкой, производством продукции, фасовкой, мойкой оборудования;
- охранник занимается соблюдением безопасности производства, следит за сохранностью оборудования, сырья, продукции.

При прогнозировании расходов на оплату труда были учтены страховые взносы в размере 30% в 2017-2019 гг. и 34% на протяжении 2020-2022 гг., уплачиваемые в соответствии с Налоговым Кодексом РФ (часть вторая) от 05.08.2000 №117-ФЗ (ред. от 03.04.2017 г.) гл. 34, ст. 425, 426.

При прогнозировании расходов на заработную плату также учтены затраты на страхование персонала от несчастных случаев на производстве и профессиональных заболеваний в размере 0,8% от заработной платы согласно федерального закона от 22.12.2005 №179-ФЗ (с изм. от 19.12.2016 г.) "О страховых тарифах на обязательное социальное страхование от несчастных случаев на производстве и профессиональных заболеваний на 2006 год".

Накладные расходы

Расчет Проекта учитывает расходы на:

- запасные части и материалы для ремонта зданий и сооружений (текущий ремонт);
- запасные части и материалы для ремонта оборудования и техники (текущий ремонт);
- страхование имущества;
- прочие эксплуатационные расходы;
- аренда земельного участка.

Таблица 9

Накладные расходы

Наименование расходов	Сумма в год, руб./%	База расчета
Текущий ремонт	0,3%	стоимость имущества
Арендная плата	1 109	
Прочие эксплуатационные расходы	0,3%	эксплуатационные расходы
Страхование имущества	62 506	стоимость имущества

Амортизация

Расчет амортизации включает амортизационные отчисления по новым основным средствам.

Таблица 10

Срок полезного использования основных средств

Наименование	Значение, лет
Объекты строительства	20
Оборудование (и транспорт)	5

Собственный оборотный капитал

Показатели Проекта используются для построения платежного цикла Проекта, включающего в себя этапы закупок, транспортировки, хранения, производства и продаж.

Таблица 11

Параметры платежных циклов

Показатель	Значение	Ед. изм.
ЗАПАСЫ		
Запасы сырья и материалов		тыс. руб.
среднее время хранения	3	дн.
Незавершенное производство		тыс. руб.
длительность производственного цикла	1	дн.
Запасы готовой продукции		тыс. руб.
среднее время хранения	2	дн.
РАСЧЕТЫ С ПОКУПАТЕЛЯМИ		
Поступления денег от продаж:	доля	срок, дн.
немедленная оплата	100%	-
продажи с предоплатой	0%	0
продажи в кредит	0%	0
РАСЧЕТЫ С ПОСТАВЩИКАМИ		
Оплата материалов и комплектующих:	доля	срок, дн.
немедленная оплата	100%	-
авансовая оплата	0%	0
оплата в кредит	0%	0
РАСЧЕТЫ С ПЕРСОНАЛОМ		
Текущая задолженность по заработной плате		тыс. руб.
частота выплаты заработной платы	15	дн.

На основании параметров заданных платежным циклом, рассчитывается потребность в собственном оборотном капитале предприятия.

3.3. Источники, формы и условия финансирования

Общая стоимость Проекта составляет 62 506,48 тыс. руб.

Таблица 12

**Проект плана расходов на развитие материально-технической базы кооператива ПССПК "Умырзая"
Сабинского района РТ, тыс. руб.**

Наименование	Номер и дата договора	Поставщик	Сумма по бюджету	Фактически вложенные средства по 1 кв. 2017 г.	График платежей.			Итого
					2 кв. 2017	3 кв. 2017	4 кв. 2017	
СМР и технологическое оборудование убойного цеха	-	ООО "Ак Таш"	55 371,98	0,00	17 321,69	32 117,40	5 932,89	55 371,98
Камаз 65117-773010-19 с изотермическим фургоном (тушевоз)	-	ООО "Автоспецтехника"	4 855,00	0,00			4 855,00	4 855,00
УАЗ-330395 скотовоз	-	ООО "УАЗ-Авто"	571,00	0,00			571,00	571,00
Трактор "Беларус 82.1"	81/МТЗ 24.04.2017 г.	от ООО "Агема машинери групп"	1 230,00	0,00			1 230,00	1 230,00
Погрузчик копновоз универсальный ПКУ-0,9-01 с ковшом 0,8 куб. м.	81/МТЗ 24.04.2017 г.	от ООО "Агема машинери групп"	126,50	0,00			126,50	126,50
Прицеп тракторный 2ПТСЕ-4,5	81/МТЗ 24.04.2017 г.	от ООО "Агема машинери групп"	285,00	0,00			285,00	285,00
Оборудование щеточное УМДУ-80/82.02	81/МТЗ 24.04.2017 г.	от ООО "Агема машинери групп"	67,00	0,00			67,00	67,00
Итого:			62 506,48	0,00	17 321,69	32 117,40	13 067,39	62 506,48

**Проект плана расходов на развитие материально-технической
базы кооператива ПССПК "Умырзя" Сабинского района РТ по
источникам финансирования, тыс. руб.**

Наименование	Итого.	Фактически вложенные средства по 1 кв. 2017 г.	Прогноз			Структура вложений
			2 кв. 2017	3 кв. 2017	4 кв. 2017	
Средства гранта	36 878,82	0,00	10 219,80	18 949,27	7 709,76	59,00%
СМР и технологическое оборудование убойного цеха	32 669,47	0,00	10 219,80	18 949,27	3 500,41	59,00%
Камаз 65117-773010-19 с изотермическим фургоном (тушевоз)	2 864,45	0,00	0,00	0,00	2 864,45	59,00%
УАЗ-330395 скотовоз	336,89	0,00	0,00	0,00	336,89	59,00%
Трактор "Беларус 82.1"	725,70	0,00	0,00	0,00	725,70	59,00%
Погрузчик копновоз универсальный ПКУ-0,9-01 с ковшом 0,8 куб.м.	74,64	0,00	0,00	0,00	74,64	59,00%
Прицеп тракторный 2ПТСЕ-4,5	168,15	0,00	0,00	0,00	168,15	59,00%
Оборудование щеточное УМДУ-80/82.02	39,53	0,00	0,00	0,00	39,53	59,00%
Собственные средства	25 627,66	0,00	7 101,89	13 168,13	5 357,63	41,00%
СМР и технологическое оборудование убойного цеха	22 702,51	0,00	7 101,89	13 168,13	2 432,48	41,00%
Камаз 65117-773010-19 с изотермическим фургоном (тушевоз)	1 990,55	0,00	0,00	0,00	1 990,55	41,00%
УАЗ-330395 скотовоз	234,11	0,00	0,00	0,00	234,11	41,00%
Трактор "Беларус 82.1"	504,30	0,00	0,00	0,00	504,30	41,00%
Погрузчик копновоз универсальный ПКУ-0,9-01 с ковшом 0,8 куб.м.	51,87	0,00	0,00	0,00	51,87	41,00%
Прицеп тракторный 2ПТСЕ-4,5	116,85	0,00	0,00	0,00	116,85	41,00%
Оборудование щеточное УМДУ-80/82.02	27,47	0,00	0,00	0,00	27,47	41,00%
Итого:	62 506,48	0,00	17 321,69	32 117,40	13 067,39	100,00%

Общая стоимость данного проекта составляет 62 506,48 тыс. руб., в том числе 36 878,82 тыс. руб. – грант, 25 627,66 тыс. руб. - собственные средства ПССПК "Умырзя".

Государственную поддержку для развития сельскохозяйственной потребительской кооперации планируется потратить на строительство цеха

убоя и переработки КРС производительностью 15 голов в смену, и приобретение транспортных средств, техники и необходимого оборудования для забоя КРС, переработки мяса.

3.4. Расчет прибылей, убытков и денежных потоков

Расчет прибыли от деятельности предприятия и денежных потоков приведен ниже и в соответствующих таблицах Приложения №1.

Прогноз (отчет) о доходах и расходах, тыс. руб.

Наименование	2 кв. 2017	3 кв. 2017	4 кв. 2017	2018 г.	2019 г.	2020 г.	2021 г.	2022 г.	ИТОГО
Выручка (нетто)	0	0	0	167 785	184 563	203 019	223 321	245 654	1 024 342
Себестоимость, в т. ч.:	78	78	1 709	150 666	165 225	180 822	197 901	215 554	912 034
Сырье и материалы (КРС на убой)	0	0	0	139 941	153 935	169 329	186 261	204 888	854 354
Прочие переменные расходы	0	0	0	0	0	0	0	0	0
Оплата производственного персонала	78	78	78	2 433	2 433	2 507	2 507	2 507	12 623
Лизинговые платежи	0	0	0	0	0	0	0	0	0
Прочие производственные расходы, в т. ч.:	0	0	0	1 771	2 335	2 465	2 611	2 770	11 953
Упаковка	0	0	0	30	33	37	40	44	185
Электроэнергия	0	0	0	468	515	566	623	685	2 857
ГСМ на сбор животных	0	0	0	79	88	95	106	117	486
ГСМ на доставку готовой продукции	0	0	0	194	214	235	258	284	1 185
ГСМ на утилизацию отходов	0	0	0	151	151	151	151	151	756
Ветеринарное обслуживание	0	0	0	180	180	180	180	180	900
Текущий ремонт оборудования и техники	0	0	0	244	244	244	244	244	1 222
Текущий зданий и сооружений	0	0	0	0	443	443	443	443	1 770
Прочие эксплуатационные расходы	0	0	0	424	467	514	565	621	2 591
Амортизация	0	0	1 630	6 521	6 521	6 521	6 521	5 389	33 104
Валовая прибыль	-78	-78	-1 709	17 118	19 339	22 197	25 421	30 099	112 308
Оплата административного и коммерческого персонала	157	157	157	628	628	647	647	647	3 668
Административные расходы, в т.ч.:	0	0	0	64	64	64	64	64	319
Страхование имущества	0	0	0	63	63	63	63	63	313
Экологические платежи	0	0	0	0	0	0	0	0	0
Аренда земельного участка	0,28	0,28	0,28	1,11	1,11	1,11	1,11	1,11	6,37
Коммерческие расходы	0	0	0	0	0	0	0	0	0
Проценты	0	0	0	0	0	0	0	0	0
Прибыль / убыток от строительной деятельности	0	0	0	0	0	0	0	0	0

Наименование	2 кв. 2017	3 кв. 2017	4 кв. 2017	2018 г.	2019 г.	2020 г.	2021 г.	2022 г.	ИТОГО
Налоги, кроме налога на прибыль	0	0	0	0	0	0	0	0	0
Прибыль (убыток) от операционной деятельности	-236	-236	-1 866	16 427	18 647	21 487	24 710	29 389	108 322
Прибыль / убыток от реализации внеоборотных активов	0	0	0	0	0	0	0	0	0
Курсовые разницы	0	0	0	0	0	0	0	0	0
Прочие доходы (грант)	10 220	18 949	7 710	0	0	0	0	0	36 879
Прочие расходы	0	0	0	0	0	0	0	0	0
Прибыль до налогообложения	9 984	18 714	5 844	16 427	18 647	21 487	24 710	29 389	145 201
Налог на прибыль	0	0	0	10 067	11 074	12 181	13 399	14 739	61 461
Чистая прибыль (убыток)	9 984	18 714	5 844	6 360	7 573	9 305	11 311	14 649	83 740

Таблица 15

Прогноз (отчет) о движении денежных средств, тыс. руб.

Наименование	2 кв. 2017	3 кв. 2017	4 кв. 2017	2018 г.	2019 г.	2020 г.	2021 г.	2022 г.	ИТОГО
Поступления от продаж	0	0	0	167 785	184 563	203 019	223 321	245 654	1 024 342
Затраты на материалы и комплектующие	0	0	0	-139 941	-153 935	-169 329	-186 261	-204 888	-854 354
Прочие переменные затраты	0	0	0	0	0	0	0	0	0
Зарплата	-180	-180	-180	-2 340	-2 340	-2 340	-2 340	-2 340	-12 240
Общие затраты	0	0	0	-1 835	-2 399	-2 529	-2 675	-2 834	-12 272
Налоги	-55	-55	-55	-10 788	-11 795	-12 995	-14 214	-15 554	-65 511
Выплата процентов по кредитам	0	0	0	0	0	0	0	0	0
Прочие поступления	10 220	18 949	7 710	0	0	0	0	0	36 879
Прочие затраты	0	0	0	0	0	0	0	0	0
Денежные потоки от операционной деятельности	9 984	18 714	7 474	12 881	14 094	15 826	17 832	20 039	116 844
Инвестиции в земельные участки	0	0	0	0	0	0	0	0	0
Инвестиции в здания и сооружения	-12 472	-23 125	-4 272	0	0	0	0	0	-39 868
Инвестиции в оборудование и прочие активы	-4 850	-8 993	-8 796	0	0	0	0	0	-22 639
Инвестиции в нематериальные активы	0	0	0	0	0	0	0	0	0

Наименование	2 кв. 2017	3 кв. 2017	4 кв. 2017	2018 г.	2019 г.	2020 г.	2021 г.	2022 г.	ИТОГО
Инвестиции в финансовые активы	0	0	0	0	0	0	0	0	0
Оплата расходов будущих периодов	0	0	0	0	0	0	0	0	0
Прирост чистого оборотного капитала	146	0	0	377	18	44	22	25	632
Выручка от реализации активов	0	0	0	0	0	0	0	0	0
Денежные потоки от инвестиционной деятельности	-17 175	-32 117	-13 067	377	18	44	22	25	-61 874
Поступления собственного капитала	7 102	13 168	5 358	0	0	0	0	0	25 628
Целевое финансирование	70	240	232	0	0	0	0	0	542
Средства от инвесторов строительства	0	0	0	0	0	0	0	0	
Поступления кредитов	0	0	0	0	0	0	0	0	0
Возврат кредитов	0	0	0	0	0	0	0	0	0
Лизинговые платежи	0	0	0	0	0	0	0	0	0
Выплата дивидендов	0	0	0	0	0	0	0	0	0
Денежные потоки от финансовой деятельности	7 172	13 408	5 590	0	0	0	0	0	26 170
Суммарный денежный поток за период	-19	4	-4	13 258	14 113	15 870	17 854	20 063	81 139
Денежные средства на начало периода	20	1	5	1	13 259	27 372	43 242	61 096	
Денежные средства на конец периода	1	5	1	13 259	27 372	43 242	61 096	81 159	

4. ЭФФЕКТИВНОСТЬ ПРОЕКТА

Инвестиционная оценка недвижимости характеризует ее привлекательность в сравнении с другими альтернативными инвестициями. Оценка инвестиционной привлекательности основана на применении следующих расчетных показателей:

- чистая текущая стоимость;
- внутренняя ставка доходности;
- индекс доходности инвестиций;
- простой срок окупаемости;
- дисконтированный срок окупаемости.

Для расчета данных показателей и оценки эффективности проекта в целом все затраты и поступления от реализации проекта в течение прогнозного периода представляются в виде притоков и оттоков денежных средств. Учет фактора времени на каждом этапе осуществляется путем дисконтирования денежных потоков, т.е. приведения разновременных значений к единовременной текущей стоимости.

При определении эффективности данного проекта применялась ставка дисконтирования в размере 20% для всего периода реализации проекта. Положительная величина чистого дисконтированного дохода (NPV) подтверждает целесообразность вложения средств в рассматриваемый проект.

Внутренняя норма прибыли проекта (IRR), т.е. условная ставка дохода по проекту без учета инфляции выше используемой ставки дисконтирования и определяет максимальную реальную "банковскую" ставку кредита, погашаемого в пределах срока жизни проекта (при отсутствии собственного капитала).

Если расчет чистого дисконтированного дохода инвестиционного проекта дает ответ на вопрос, является он эффективным или нет при некоторой заданной норме дисконта, то внутренняя норма доходности проекта определяется в процессе расчета и затем сравнивается с требуемой инвестором нормой дохода на вкладываемый капитал.

Период окупаемости проекта – минимальный временной интервал (от начала осуществления проекта), за пределами которого интегральный эффект становится и в дальнейшем остается неотрицательным.

Индекс доходности (PI) является одним из показателей оценки инвестиционного проекта, определяемый как частное от деления приведенной стоимости, связанных с его реализацией будущих денежных потоков (без первоначальных инвестиций) на приведенную стоимость первоначальных инвестиций. Для эффективных проектов значение этого показателя не должно быть меньше единицы.

В таблице ниже приведены величины основных показателей эффективности Проекта.

Таблица 16

Показатели эффективности Проекта

Показатели эффективности	Ед. изм.	Значение
Чистая приведенная стоимость (NPV)	тыс. руб.	60 961
Внутренняя норма доходности (IRR)	%	59,7%
Индекс доходности инвестиций (PI)	-	3,36
Срок окупаемости (PBP)	лет	2,67
Дисконтированный срок окупаемости (DPP)	лет	2,83

При расчете показателей эффективности в денежном потоке учитывался положительный приток от возмещения НДС из бюджета.

5. ВОЗМОЖНЫЕ РИСКИ РЕАЛИЗАЦИИ ПРОЕКТА

Тип риска Идентификация	Возможные негативные последствия	Меры профилактики и минимизации	Экспертная оценка
Начальная стадия Риск согласованности	Недостаток средств финансирования Потеря поставщика.	Государственная поддержка проекта, финансовые гарантии, собственные (привлеченные) средства.	Средний уровень риска. Получение гранта в программе "Развитие сельскохозяйственной потребительской кооперации в Республике Татарстан" позволит покрыть до 60% от всех инвестиционных затрат. Наличие собственных средств ПССПК "Умырзая" для данного проекта.
Подготовительная стадия Риск организации производства по фактору времени	Несвоевременная организация работ	Заключение договоров с четким графиком работ по строительству убойного цеха, поставке и монтажу оборудования. Введение штрафных санкций за несвоевременное исполнение договоров	Средний уровень риска. Подрядчик строительства и поставщик оборудования уже определены. Заключение договоров с четкими сроками поставки. Строительство цеха, поставка и монтаж оборудования планируется завершить до декабря 2017 года.
Риск организации производства по фактору стоимости	Изменения в стоимости необходимых инвестиционных вложений, может привести к росту необходимости в собственных и заемных ресурсах.	Заключение всех договоров до начала непосредственной реализации проекта.	Средний риск. Расходы просчитаны, имеющийся опыт в сельском хозяйстве и гос. поддержка также влияют в сторону минимизации риска.
Стадия функционального фундаментирования Технический риск в процессе производства	Нарушение работы оборудования, инфраструктурной сети (транспорт, электричество и прочее) может привести к потере, снижению объемов переработки.	Профилактика состояния оборудования, сетей.	Средний риск. Поддержанию рабочего состояния оборудования и инфраструктуры уделяется значительное внимание в деятельности кооператива.
Риск предметов труда в процессе производства	Несвоевременное поступление или непоступление сырья, материалов, ингредиентов.	Заключение договоров на поставку сырья.	КРС частично привозят собственные члены кооператива, частично – ЛПХ, КФХ, сельскохозяйственные организации Сабинского и соседних районов РТ.
Риск готовой продукции	Несвоевременная отгрузка или несоответствующее качество продукции, что влечет снижение цены на продукцию.	Соблюдение рецептуры и технологии производства продукции. Выполнение всех норм санитарного контроля за деятельностью убойного и колбасного цехов.	Риск по качеству достаточно значим, тем более что проект предусматривает реализацию продукции высокого качества, однако при соблюдении всех норм влияние минимально. Продукция будет соответствовать всем ветеринарным нормам. Это

Тип риска Идентификация	Возможные негативные последствия	Меры профилактики и минимизации	Экспертная оценка
			накладывает обязанность по соблюдению требований к производству продукции
Риск отсутствия рынка сбыта	Риск отсутствия рынка сбыта связан с уровнем востребованности продукции предприятия и уровнем конкуренции.	Спрос на данную продукцию не надо создавать и не нужно продвигать товар – идею на рынок.	Средний риск. Мясные изделия пользуются большим спросом у населения, переработчиков мяса и торговых сетей.
Политический риск	Резкие изменения политики могут иметь непредсказуемые последствия почти в любой сфере деятельности.	Резкие изменения политики могут иметь непредсказуемые последствия почти в любой сфере деятельности. Татарстан на сегодня является одним из стабильных регионов России в политическом и социально - экономическом отношении и неизменно входит в десятку наименее рискованных регионов России, поэтому действующие в республике законодательные и нормативные документы позволяют вести предпринимательскую деятельность с минимальным риском.	
Инфляция затрат (опережающий рост цен на сырье и проч.)	Невыполнение плановых показателей по прибыли, снижение чистого денежного потока	Гибкая ценовая политика, заключение долгосрочных договоров.	

Председатель
кооператива

Подпись, печать

(Ф.И.О)

Приложения